

# Ulykker i landbruget

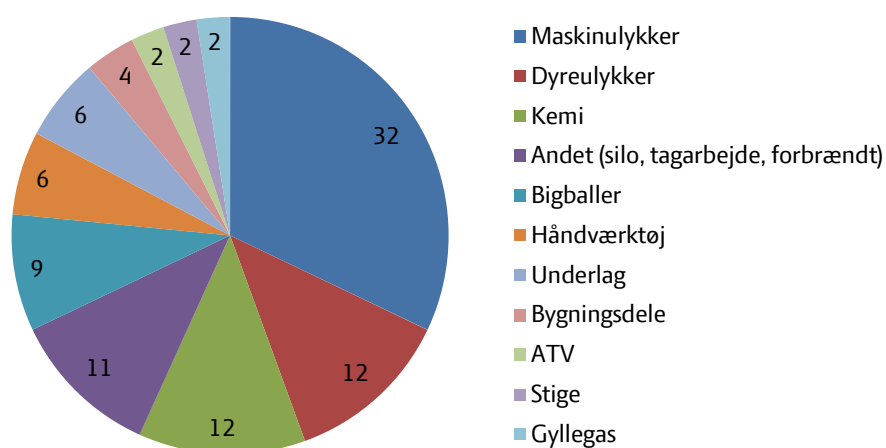
## Faktaark om forebyggelse



# Forord

Branchearbejdsmiljøudvalget Jord til Bord gennemførte i 2010 en landsdækkende annonsekampagne i Landbrugs-avisen om ulykker på landet. 46 aktuelle ulykker blev bragt i annoncer, og der blev udarbejdet tilsvarende 46 faktaark. I faktaarkene findes råd omkring forebyggelse af den enkelte ulykke og henvisninger til yderligere information.

I forbindelse med kampagnen har vi analyseret 82 ulykker, hvoraf fordelingen i procent fremgår af nedenstående diagram.



Alle faktaarkene er samlet i denne udgivelse, men findes også som separate faktaark på BAU Jord til Bords hjemmeside [www.baujordtilbord.dk](http://www.baujordtilbord.dk).

Denne udgivelse er udarbejdet af BAU Jord til Bord, Jordbrugets Arbejdsmiljøudvalg i samarbejde med Videncentret for Landbrug. BAU Jord til Bord er en del af BFA Transport, Service-Turisme og Jord til Bord, og beskæftiger sig med arbejdsmiljø inden for brancheområderne landbrug, skovbrug, gartneri og anlægsgartnere. Udvalgets sammensætning, formål og opgaver fremgår af BAU Jord til Bords hjemmeside [www.baujordtilbord.dk](http://www.baujordtilbord.dk)

## Udgiver

BAU Jord til Bord, Jordbrugets Arbejdsmiljøudvalg

## Tekst og layout

Videncentret for Landbrug

## Fotos

Jens Tønnesen, LandbrugsMedierne  
Videncentret for Landbrug, Plan & Miljø  
DLBR

## Oplag

1. udgave, 1. oplag, oktober 2011, 700 stk.  
GP Tryk, Grenå

ISBN: 978 87 910 73 786 – Net-version 2021

# Indholdsfortegnelse

Betjening af maskiner .....	1
Indfangning af kvæg.....	2
Kulilteforgiftning.....	3
Kraftoverføring.....	4
Brug af stiger.....	5
Tage holder ikke til store snemængder .....	6
Indsprøjtninger på grise.....	7
Brug af minilæsser.....	8
Ensilering .....	9
Brug af flishugger.....	10
Arbejde på tage .....	11
Færdsel på usikkert underlag .....	12
Færdsel blandt dyr .....	13
Håndtering af kemikalier .....	14
Maskintjek .....	15
Vinkelslibning.....	16
Håndtering af låger o.lign .....	17
Betjening og reparation af gylleanlæg .....	18
Brug af motorsav .....	19
Sprøjtemidler.....	20
Håndtering af køer .....	21
Aflivning af søer.....	22
Brand i motorkøretøj .....	23
Håndtering af nykælvede køer .....	24
Betjening af maskiner .....	25
Reparation og vedligehold .....	26
Halmlagre .....	27
Kørsel med ATV.....	28
Arbejde i mælketanke.....	29
Håndtering af syre .....	30
Store maskiner.....	31
Behandling af store dyr.....	32
Anvendelse af gas.....	33
Klargøring af fastkørte maskiner .....	34
Håndtering af orner .....	35
Frontmonterede redskaber .....	36
Anhængere .....	37
Tilkobling af redskaber .....	38
Montering af nye knive .....	39
Brug af gastætte siloer .....	40
MRSA i svinebesætninger .....	41
Traktorer.....	42
Faldulykker .....	43
Arbejde i højden .....	44
Brug af minilæssere .....	45
Håndtering af base.....	46

## FAKTA OM

### Sikkerhed ved betjening af maskiner

**En medhjælper får amputeret det yderste af spidsen på venstre hånds langfinger efter forsøg på at bjærge en ko.**

Til at fjerne koen blev en minilæsser brugt som "kran" ved, at løftestroppen blev hængt direkte på minilæsserens løftehoved. Stroppen strammede til, og fingeren kom i klemme mellem stemplet og den plade, som stemplet skal støde imod.

#### Minilæsser – ingen kran

Den anvendte minilæsser var ikke beregnet til løfte- og kranarbejde. Hvis du vil bruge en minilæsser til det formål, skal du forsyne den med særlige løfteanordninger. I det nævnte tilfælde skete tingene hurtigt, og der blev fundet materialer på gården, der kunne bruges i en snæver vending. Men uden de rigtige tekniske hjælpemidler kunne opgaven ikke udføres sikkert, og derfor skete ulykken.

#### Få brugsanvisningen med

I det hele taget gælder, at brugen af et teknisk hjælpemiddel som en minilæsser skal begrænses til det, brugsanvisningen angiver. Sørg for at få brugsanvisningen med, når du køber en maskine. Den anviser præcist maskinens anvendelsesområde, forhold ved drift/betjening, opstilling, dagligt vedligehold, rengøring, advarsel om risici og anbefaling af personlige værnemidler.

#### Kommunikér entydigt

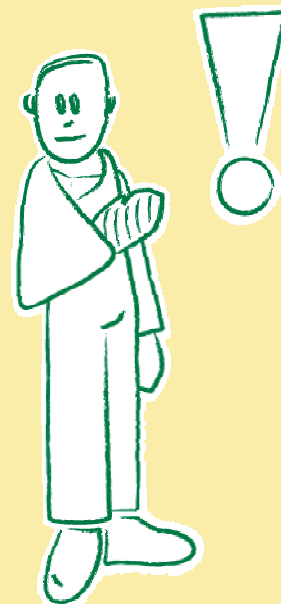
Vender vi tilbage til ulykken med minilæsseren, er den kendetegnet ved, at de to involverede ikke kommunikerede nok om opgaven. Maskinen blev sat i gang, før medhjælperen havde fået fingrene i sikkerhed. Hvis du vil sikre dig, at en arbejdsopgave med flere implicerede udføres sikkert og effektivt, skal I kommunikere entydigt i alle faser af opgaven. Alle skal vide, hvem der gør hvad.

### REGLER FOR LØFTE- OG KRANARBEJDE

[At-meddelelse nr. 2.02.11](#) anviser, hvordan hejse-, løfte- og transportredskaber skal være indrettet og bruges efter arbejdsmiljølovgivningens bestemmelser for anvendelse af tekniske hjælpemidler.

[At-meddelelse nr. 2.02.10](#) giver vejledning om praktisk anvendelse for anhugningsgrej. Anhugningsgrej bruges til at skabe sikker forbindelse mellem en byrde og den del af løfteindretningen, som byrden skal bæres af. De enkelte dele skal vedligeholdes efter leverandørens anvisninger og i overensstemmelse med Arbejdstilsynets retningslinjer.

BAU Jord til Bord: [Lovpligtige eftersyn af landbrugsmaskiner og udstyr](#).



### GODE RÅD

BAU Jord til Bord udgiver "Sikkerhedshåndbog for landbrug og maskinstationer". Håndbogen er en opslagsbog, som på en let tilgængelig måde giver overblik over de regler om arbejdsmiljø, der gælder for de to områder. Håndbogen indeholder derudover gode råd og vejledning til virksomheder og medarbejdere om arbejdsmiljø i landbruget.

Håndbogen findes på BAU Jord til Bords [hjemmeside](#)



## FAKTA OM

### Sikkerhed ved indfangning af kvæg

**En voldsom oplevelse, skulderen af led og meget klogere.**

En voldsom oplevelse, skulderen af led og meget klogere. Det var hvad en kvinde fik ud af et forsøg på at tvinge en ko ind i en fangefold. Situationen opstod, da kvinden sammen med tre andre ville indfange en flok kødkvæg. De første 20 køer var nemme nok, men de sidste var modvillige. Opgaven trak i langdrag og alles lunte blev kortere. Til sidst tog kvinden en chance og stillede sig i vejen for en ko for at tvinge den til at gå ind i fangefolden. Koen reagerede imidlertid stik modsat: Den løb kvinden ned, så hendes ene skulder blev trådt af led. Det koster et smertefuldt år, før skulderen igen er fuldt funktionsdygtig.

#### Flytning af dyr – altid farligt

Det er altid forbundet med fare at flytte dyr. Situationen er uvant for dyrene, som derfor kan reagere uforudsigeligt. Det fører let til farlige situationer og risiko for klem- eller brudskader for de medarbejdere, der håndterer dyrene. Jo mindre menneskelig kontakt dyrene har, jo mindre tillidsfulde er de. Det gør dyrene stressede, når du skal flytte dem eller på anden måde håndtere dem.

#### Vurder risikoen – instruer medarbejderne

Selv om du og dine medarbejdere har stor erfaring med at flytte dyr, kan ulykker stadig ske. Derfor bør du risikovurdere en opgave – også for at kunne instruere medhjælperne bedst muligt. Husk det er arbejdsgiveren, der er ansvarlig, hvis en medarbejder kommer ud for en ulykke.

#### Modvirk stress

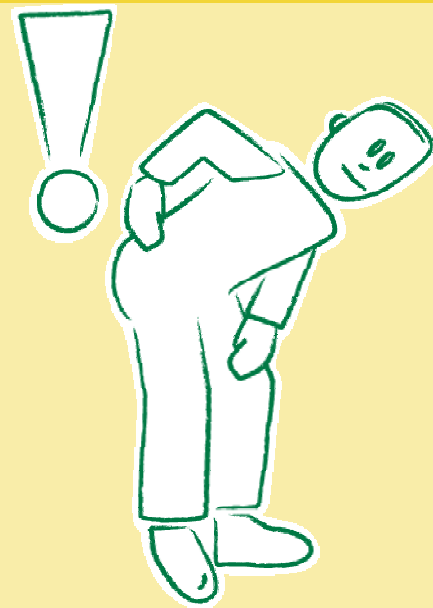
Sørg for at have god tid. Dyrene bliver stressede, hvis de ikke håndteres med tålmodighed. Og menneskene bliver stressede, hvis der ikke er sat tid nok af til opgaven. En fangefold kan lette mange arbejdsopgaver og gøre dem sikrere at udføre. Ud over indfangning og flytning af dyr kan folden (med fikseringsboks) bruges til en række daglige opgaver som for eksempel dyrlægebehandling, inseminering, drægtighedsundersøgelse osv.

#### Indfangning og håndtering af kvæg

SEGES har lavet en række videoer, der viser, hvordan man kan håndtere kvæg på deres betingelser ved at udnytte dyrenes naturlige adfærd. Hermed reduceres risikoen for arbejdsulykker.

#### [Arbejdstilsynets bekendtgørelse om arbejdets udførelse](#)

Som arbejdsgiver skal du sørge for, at hver enkelt medarbejder, uanset ansættelsesforholdets karakter og varighed, får tilstrækkelig instruktion i at udføre arbejdet uden fare.



### GODE RÅD

Ulykker ved håndtering af dyr er i dag det område, som giver anledning til flest skadestuebehandlinger. Derfor har BAR Jord til Bord udarbejdet en vejledning til sikker håndtering af kvæg. Her kan du blandt andet finde gode råd om sikkerhed ved transport og flytning af dyr.

Pjecen findes på BAU Jord til Bords [hjemmeside](#)



## FAKTA OM

# Kulilteforgiftning

### En kvinde blev svært kulilteforgiftet under arbejdet på et kartoffellager.

Timers bevidstløshed, tænder slået ud og manglende hukommelse i månedsvis. Sådan lyder "regningen" til en kvindelig kartoffelavler efter kørsel med dieseldrevet gaffeltruck i en mangelfuld udluftet lagerhal. Hun nåede lige uden for bygningen, før hun bevidmede. Først da hendes mand kom hjem, kom hun til bevidsthed, og parret søgte læge, som fastslog, at kvinden havde været tæt på at dø af kulilteforgiftning.

#### Kulilte – en usynlig dræber

Kulilte, CO, vejer det samme som luft og kan derfor være i så vel næse- som gulvhøjde. Kulilte kan ikke lugtes eller ses. Kulilten binder sig ca. 250 gange bedre end ilt til de røde blodlegemer og medfører, at hoved og krop får mindre ilt. Kulilten ophobes i kroppen, så længe man opholder sig i kulilteholdige omgivelser.

Se [symptomer på kulilteforgiftning](#)

#### Sørg for aftræk og udluftning

Kulilte dannes, når træ, benzin, diesel, olie og affald forbrændes ufuldstændigt. Derfor skal aftræksforholdene være i orden. Til gode aftræksforhold hører skorstene, intakte udstødningsrør med katalysator og god udluftning af rum.

#### Brug elmotorer i lukkede stalde/lagre

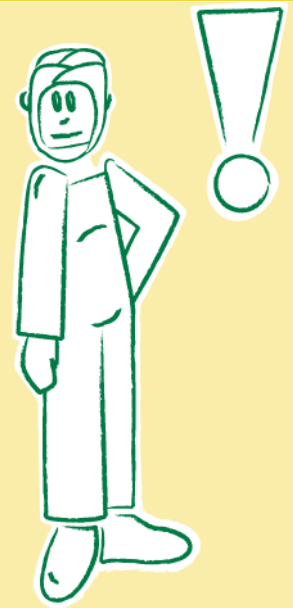
Et kartoffellager skal være lufttæt, så temperaturen og luftstrømmen igennem lageret kan styres. Derfor anbefaler vi at bruge eldrevne trucks, så faren for kulilteforgiftning er helt væk. Den eldrevne trucks løftehøjde og -kapacitet skal passe til de mest krævende opgaver på lageret, ellers risikerer du bare andre former for uheld.

#### Sådan forebygger du kulilteforgiftninger

- Vedligehold og foretag regelmæssige serviceeftersyn på skorstene, fyr og motorer.
- Eftermonter eventuelt aftræksikringer i skorstene/aftrækskanaler.
- Undgå kørsel med diesel-/benzin-/gasmotorer i lukkede rum.
- Monter en kuliltealarm i bygninger med risiko for høj koncentration af kulilte. Kuliltealarmer skal give en høj, tydelig alarmlyd og være godkendt efter EN50291:2001.

Læs også BAU Jord til Bords branchevejledning om Beredskabsplan ved personskade [her](#).

Se også faktaark fra OSHA om Dieseludstødning fx "[Hvad kan du gøre?](#)".



#### Førstehjælp

Det er vigtigt at reagere hurtigt og rigtigt i tilfælde af kulilteforgiftning:

- Få personen væk fra det kulilteholdige område.
- Søg straks læge eller ring 112.
- Hvis personen er livløs: Giv kunstigt åndedræt og eventuelt hjertemassage.

[Mere om førstehjælp](#)



## FAKTA OM

### Sikkerhed ved kraftoverføring

**Fiks først fejlen, når motoren er slukket.**

Under- og overarm alvorligt kvæstet. Det var, hvad en landmand fik ud af forsøget på at ordne en afskærmning på sin fuldfoder-vogn. Problemet var, at afskærmningen kørte med rundt, fordi kæden ikke var sat på plads, vurderede landmanden. Og uden at standse kraftoverføringen satte han begge handsker på afskærmningen – med det resultat, at den løse kæde greb fat i hans trøje og blev slynget med rundt, så han landede hårdt på det bare betongulv på den anden side af tilkoblingen.

#### Kraftoverføring – en ulykkesfugl

Kraftoverføringsaksler har i mere end 50 år medført alvorlige ulykker, skønt alle ved, at de kan være livsfarlige. Mange af akslerne og afskærmningerne er ikke særlig holdbare, og de kan under brugen beskadiges ved, at de kommer ud i en yderstilling, som de ikke burde kunne bringes ud i. For at undgå unødige slidtage og dermed defekte kraftoverføringer skal akslerne rengøres og vedligeholdes ved den daglige kontrol. Risikoen, for at aksler og afskærmninger bliver defekte, vokser i takt med maskinernes alder og brug. Har du ældre maskiner, bør du derfor løbende vurdere risikoen og tage de nødvendige forholdsregler. Maskinhandlere kan hjælpe. De ældre maskiner kan i mange tilfælde forbedres med sikkerhedsudstyr, som kan eftermonteres.

#### Tegn arbejdsskedeforsikring

En arbejdsskedeforsikring kan ikke forhindre en ulykke. Men den kan lindre de økonomiske efterveer og forebygge, at du og familien – hvis en alvorlig ulykke skulle ramme – tvinges til at gå fra hus og hjem.

#### Gør afskærmninger effektive

- Sørg for, at ingen kan komme i berøring med farlige maskindele.
- Afskærmninger skal være solidt lavet og må naturligvis ikke selv indebære nogen sikkerhedsrisiko.
- Afskærmninger må ikke kunne flyttes eller sættes ud af drift.

#### Faste årlige sikkerhedseftersyn – det siger reglerne

Hovedeftersyn skal foretages af en sagkyndig mindst hver 12. måned. Det forudsætter efter Arbejdstilsynets praksis, at man har kendskab til redskabets brugsanvisning og tekniske opbygning samt funktion. Den nødvendige uddannelse/oplæring i service og vedligeholdelse af redskabet.



#### GODE RÅD

BAU Jord til Bord udgiver "Sikkerhedshåndbog for landbrug og maskinstationer".

Det er en opslagsbog, som giver et hurtigt overblik over reglerne for arbejdsmiljø på de to områder. Håndbogen indeholder derudover gode råd og vejledning til virksomheder og medarbejdere om arbejdsmiljø i landbruget.

Se håndbogen [her](#).



## FAKTA OM

### Sikkerhed ved brug af stiger

**En forskrækkelse, ømhed og blå mærker. Det var, hvad en 67-årig landmand fik ud af at klatre op ad en stige ved sit stuehus. Landmanden ville tjekke, hvorfor der hang så mange istapper fra tagrenden.**

Da han placerede stigen, bemærkede han imidlertid ikke, at jorden var temmelig glat. Han kom op uden problemer, men på vej ned igen, gik det galt: Stigen skred, og landmanden faldt, lige så lang han var, på maven hen over stigen. At han slap fra styrtet uden at brække noget, må betegnes som et rent held.

#### Mange ulykker og skader

Arbejde på stiger er årsag til mange ulykker hvert år. Vær derfor opmærksom på sikkerheden, for eksempel når du kontrollerer beholdningen i en silo, hvor det er nødvendigt at bruge stige. Den største risiko er, at stigen skrider ud forned.

#### Er det sikkert nok med en stige?

Før du beslutter dig for at udføre arbejdet fra en stige, skal du vurdere, om det er mere sikkert at bruge et stillads, en lift eller tilsvarende sikker platform. Stiger er til kortvarige opgaver - arbejdet fra stiger må ikke overskride en tredjedel af den daglige arbejdstid.

#### Er underlaget i orden?

Ulykker med stiger skyldes i mange tilfælde, at underlaget ikke er godt nok. Det må hverken være blødt eller glat. Og så skal stigen stilles op med den rigtige hældning: 75 grader i forhold til underlaget.

#### Er stigen fejlfri?

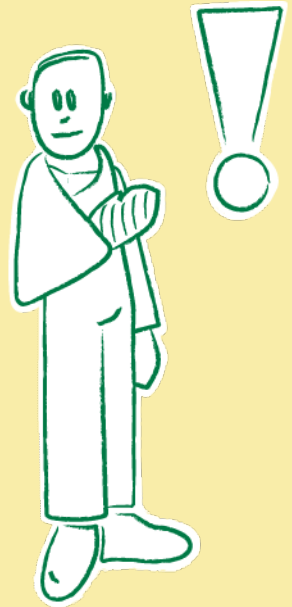
Brug aldrig defekte stiger. Stiger skal undersøges mindst en gang om året af sagkyndig person. Det er vigtigt, at stogens dupper er i god stand. Slidte dupper skal udskiftes.

#### Er stigen godkendt?

Stiger, der anvendes på danske arbejdspladser, skal leve op til danske eller europæiske normer for sikkerhed. Arbejdstilsynet kræver, at alle stiger indkøbt efter 1. april 2006 opfylder dansk standard (DS/INSTA 650) eller Europa Norm (EN 131) – og er mærket med det.

Ved arbejde på stiger bør man ikke komme nærmere på stogens top end stående på det tredjeøverste stigettrin. Ved arbejde mere end 5 meter over jorden skal stigen være forsvarligt fastgjort eller der skal være én fodmand.

Der må kun anvendes værktøj der kan betjenes med én hånd og som er let og nemt håndterligt.



#### Vejledninger og regler om stiger

[At-vejledning B.3.1.1 Juli 2005 Brug af transportable stiger](#)

At-vejledningen handler om, hvordan virksomheder kan leve op til kravene i forbindelse med brug af transportable stiger.

BAU Jord til Bord har flere fakta om krav og regler for sikkerhed ved brug af stiger [her](#).





## FAKTA OM

### Tage holder ikke til store snemængder

**To medarbejdere på en svinebedrift var i livsfare, da taget på en stald uden varsel styrtede ned over dem.**

De to var ved at klargøre farestalden til et nyt hold, da det sne-dækkede tag brasede ned over staldrummet. De reddede kun livet, fordi tagkonstruktionen blev standset af inventaret.

Til alt held var de forulykkede stadig ved bevidsthed og kunne tilkalde hjælp fra en mobiltelefon. Den kvindelige medarbejder fik åbent benbrud, mens hendes mandlige kollega fik forstrækninger i nakke- og halshvirvler.

#### **Sammenbrud uden varsel - forhøjet risiko ved tø**

Adskillige tage er kollapsede på grund af snetryk i denne vinter, og risikoen for yderligere skader er bestemt ikke overstået. Taget afgiver intet varsel om, at det er ved at bryde sammen, så der er ingen tid til at reagere.

Faren for kollaps er især stor ved tø. Når sneen suger vand, bliver den endnu tungere, og den øgede vægt belaster tagkonstruktionen yderligere.

#### **Snerydning – virksomhedens ansvar**

De bygninger, som aktuelt er blevet beskadiget, har været i almindelig vedligeholdelsestilstand i forhold til deres alder. Det er det ekstreme vintervejr, der har været årsag til skaderne. Det er virksomhedens ansvar at forebygge skader, og dermed også at få tagene ryddet for større mængder sne.

#### **Forskellige reaktioner på ulykker**

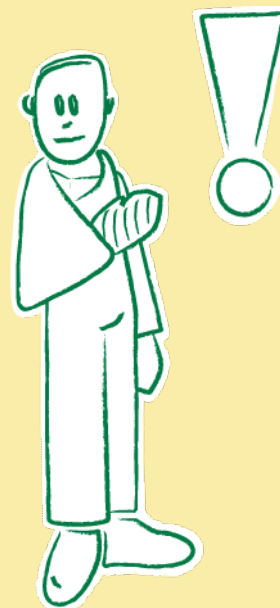
Vi reagerer alle forskelligt, så det er vigtigt at have et godt beredskab, både materielt og mentalt. At overvære en kollega blive ramt af en ulykke er en voldsom hændelse. Nogle vil ikke have problemer med at fortsætte arbejdet, mens andre har behov for tid til at snakke om og bearbejde ulykken.

### LAV RETNINGSLINJER FOR KRISESITUATIONER

Enhver virksomhed skal have retningslinjer for hvem, der gør hvad i en situation, hvor medarbejdere er chokerede og bange efter en ulykke. Det er relationer til andre mennesker, der bringer os gennem den svære situation og ikke bestemte teknikker.

Derfor skal virksomheden:

- vise interesse og engagement ved at være til stede
- sikre at alle berørte får den nødvendige hjælp
- støtte og give rum til kollegers håndtering af situationen
- sørge for krisehjælp i nødvendigt omfang



### GODE RÅD

**At** hurtig redning og førstehjælp ofte er afgørende for tilskadekomnes senere helbredelse og udsigt til at undgå varige mén.

**At** du finder en oversigt over udbydere af førstehjælpskurser hos Dansk Førstehjælpsråd ([dfnrnet.dk](http://dfnrnet.dk)).

**At** arbejdsulykker skal anmeldes til Arbejdstilsynet ved fravær ud over tilskadekomstdagen.



## FAKTA OM

### Sikkerhed ved indsprøjtninger på grise

**Under vaccination af smågrise i en stor svinebesætning stak en medarbejder sig i fingeren med hævelse, ømhed og to ugers sygemelding til følge.**

Denne arbejdsopgave er ellers rutine og udføres i den pågældende besætning to-tre gange om ugen på 100-150 smågrise ad gangen. Denne dag gik det imidlertid galt, fordi en gris drejede hovedet, netop som stikket kom. I stedet endte kanylen i pegefingeren. Medarbejderen brugte almindelige blå vinylhandsker, og ikke de særlige stiksikre handsker.

#### 50 mio. stik om året

Indsprøjtninger er en ansvarsfuld og krævende opgave i en svinebesætning. På landsplan bliver der årligt foretaget omkring 50 mio. indsprøjtninger på svin. De omfatter vaccination, indsprøjtninger med jern og behandlinger for sygdom. Der er selvsagt en risiko for, at ikke alle behandlinger forløber glat, eftersom grisene i mange tilfælde forsøger at undvige kanylen.

#### Instruer under ideelle forhold

Når medarbejdere skal lære at foretage indsprøjtninger, bør det foregå under optimale betingelser. Herunder er grisen altid fastholdt af en hjælper. Derudover kræver forsvarlig instruktion, at medarbejderen får kendskab til grises adfærd.

#### Brug stikhæmmende handsker

Ingen handsker er 100 procent sikre mod stik med kanyler, men der findes stikhæmmende handsker. Oksehud giver det tykkeste læder, men derudover indeholder nogle handsker materialer, der effektivt modvirker stik, såsom små metalplader. Din leverandør af personlige værnemidler har yderligere oplysninger.

#### Hvis du stikker dig

- Rens og desinficer såret/læsionen med vand og sæbe, og pensel eventuelt området med ethanol 70 % (fås på apoteket).
- Lad såret bløde lidt og brug eventuelt en udsugningsprøjte, som findes i de fleste førstehjælpskasser.
- Tag altid til lægen eller på skadestuen.

#### Anbefalinger

Arbejdstilsynet anbefaler at bruge handsker som opfylder standarden DS/EN 388 fra 2003. Heri beskrives kravene til beskyttelseshandsker over for fysiske og mekaniske belastninger forårsaget af eksempelvis stik og knivsnit.

Pas på dig selv, når du behandler svin ved enten vaccination, kastration, vejning m.v. Læs mere i BAU Jord til Bords pjece om [Arbejds miljø ved håndtering af svin](#).



#### Forebyg allergiske reaktioner

Du risikerer allergi ved hele tiden at bruge det samme lægemiddel. Risikoen for allergiske reaktioner er størst, hvis du dagligt omgås lægemidler. Har du først udviklet allergi over for et lægemiddel, er der stor risiko for at udvikle allergi over for andre.

Vær forsigtig, når du håndterer lægemidler:

- Brug handsker.
- Undgå at røre ved medicinen.
- Vask hænder efter anvendelse af ethvert lægemiddel.



## FAKTA OM

### Sikkerhed ved brug af minilæsser

**Under stabling af minibigballer med en minilæsser blev en landmand ramt af en minibigballe, der faldt fra 5. lag.**

Han nåede lige at krybe sammen hen over rattet. Minibigballen lagde sig på hans ryg, hvorfra det lykkedes ham at vippe den ned på gulvet. Han lagde sig selv på gulvet for at sunde sig og kunne ikke mærke smerter af betydning. Hen under aften gjorde det imidlertid så ondt, at han måtte på skadestuen, og i de følgende dage fik han konstateret to diskusprolaps og en revnet ryghvirvel. Seks måneders sygemelding og store mængder smertestillende medicin senere lyder prognosen på varige mén.

#### Godkendte maskiner – med mangler

De minilæssere, der forhandles i Danmark, er alle importerede og fordeler sig på 15-20 forskellige mærker. En importør oplyser, at flere af de tyske mærker frem til 2010 ikke har påmonteret førerværn, til trods for at der er tale om tunge minilæssere.

Disse maskiner er CE-mærket og godkendt af myndigheder i et andet EU-land. Derfor må vi også acceptere dem herhjemme. Som dansk landmand skal du imidlertid være opmærksom på, at du ved køb af en minilæsser overtager ansvaret for et manglende førerværn.

#### Køb kun med førerværn

En minilæsser med en effekt over 15 Kw skal leveres med styrsikkert førerværn påmonteret, når den sælges, udlejes eller lånes ud.

Uanset effekt og vægt af en ny minilæsser skal du kunne eftermontere et styrsikkert førerværn, hvis der under brugen er fare for, at maskinen vælter, eller at genstande kan falde ned på føreren. Førerværn tilpasses specielt til hver enkelt minilæsser og kan kun bruges til denne.

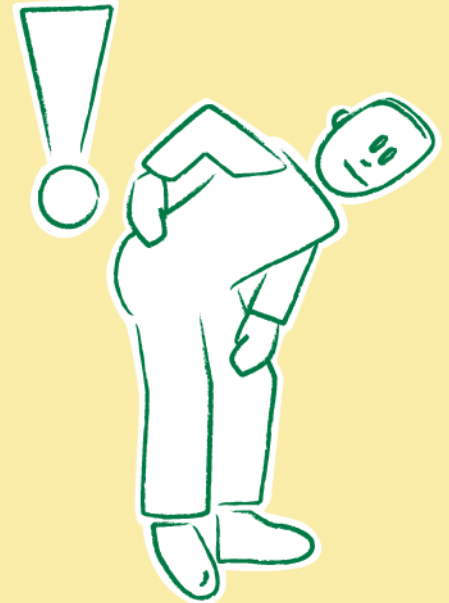
Køb derfor ikke en minilæsser, som leverandøren ikke samtidig kan levere et førerværn til. Efter levering er det nemlig dit ansvar, at maskinen kan få eftermonteret et førerværn til de nævnte anvendelser. Har du en minilæsser uden førerværn, kan du oplyse din forhandler om stelnummeret på den. Så kan han sandsynligt skaffe et godkendt førerværn.

#### Kørsel under lave lofter

Mange stalde til mink, heste, kalve og andre husdyr er så lavloftede, at der ikke er plads til førerværn. Det udelukker så også faren for faldende genstande. Men risikoen for at vælte skal stadig indgå i overvejelserne omkring køb af minilæsser.

[At-vejledning B.1.1.1. Førerværn på traktorer og motorredskaber](#)

[Krav om kørekort og certifikater til motordrevne køretøjer](#)



#### Risikovurdering i APV

Til brug for APV'en skal alle minilæsserens arbejdsopgaver risikovurderes.

#### To læssere som løsning

Har du brug for minilæsser til arbejdsopgaver i forskellige højder, kan det sikreste være at anskaffe to maskiner. Derved undgår du tilbagevendende af- og påmontering af førerværn med 4 eller 8 skruer – noget som ofte er vanskeligt at håndtere i praksis.



## FAKTA OM

### Sikkerhed under ensilering

**Lam og stum efter styrt fra plansilo. Han kan gå lidt med stok. Men højre side er lam, og tale kan han ikke.**

Han var i gang med at ensilere majs, og plastikken skulle lægges op over køresiloens kanter, inden de første læs kom ind. Siloen står op af en bygning, så plastikken skulle trækkes på plads med et reb langs hele muren. Pludselig sprang rebet, og landmanden faldt 3 meter ned på cementgulvet, hvor han fik en kraftig læsion i hovedet. Han overlevede med nød og næppe efter tre store operationer i hovedet. Men hjernen har taget varig skade.

#### Ensilage – et præcisionsarbejde

Retningslinjer for, hvordan en god ensilage laves og udtages, skal mødes med krav om sikring af personer, der arbejder i højder.

#### Faldsikring et must

Loven foreskriver, at der skal være udstyr til faldsikring af medarbejdere, der arbejder med risiko for fald i 2 meters højde og derover. Udstyret skal bruges, hvis arbejdet i højden ikke kan udføres forsvarligt på andre måder – for eksempel med en lift eller et godt sikkerhedsrækværk. Faldsikringsudstyr må kun bruges ved løsning af kortvarige arbejdsopgaver (under 4 timer).

#### Nye plansiloer

Anlæg siloerne med 1-3 meter jord imellem og en jordvold op imod den sidste silos yderside. Jordvolden:

- udgør en sikker adgangsvej op til toppen af ensilagen.
- minimerer faldhøjden på de to langsider.
- kan også bruges, når du lægger plastik ud.

#### Etablerede plansiloer og høje markstakke

Under såvel overdækning af ensilagen med dæk, som ved den daglige afdækning kan du benytte et mobilt gelænder påsat frontlæsserens/gummigedens lynkobling. Det mobile gelænder køres tæt op imod ensilagen eller siloens langside ud for stedet hvor der arbejdes. Denne løsning giver stor bevægelsesfrihed i alle vinkler og er brugervenlig.

#### Indendørs plansilo med væg mod bygningens ydervæg

Når plastikken skal hænges op over silovæggen, er en sakselift et glimrende hjælpemiddel der giver et godt ståsted under arbejdet. H-sele skal altid benyttes i liften, så man ikke risikerer overbalance, når man læner sig ud for at arbejde med plastikken.

### REGLER og VEJLEDNINGER

[At-vejledning 2.4.2 Fald fra højder](#)

[At-vejledning D.1.1. Arbejdspladsvurdering](#)

[Sikkert arbejde i højden, BAU Jord til Bord](#)



#### Spørgsmål i forbindelse med APV arbejdet

Risikovurder måden plastikken lægges op over silokanterne på. Er alle arbejdssituationer ved overdækningen af ensilagen sikret?

Hvordan sikres der imod fald ved afdækning?

Kan disse risici minimeres gennem brug af andre tekniske hjælpemidler?

Svar kan ligge i en grundig

[APV-proces.](#)



## FAKTA OM

### Sikkerhed ved brug af flishugger

**Højre arm revet af under albuen. Det var det ulykkelige udfald, da en 59-årig skovarbejder fik armen i frontvalsen på en flishugger.**

Maskinen var netop sat i gang, da den ellers meget erfarne skovarbejder gled og faldt på det isede underlag, netop som han gik forbi flishuggeren. Frontvalsen greb fat i ærmet på hans kedeldragt, og armen fulgte med. Det gjorde sindssygt ondt, også i ambulancen, selv om han fik smertestillende medicin undervejs.

#### Særligt vejr – særlig opmærksomhed

Hvis du skal løse arbejdsopgaver under unormale vejrforhold, er det i mange tilfælde sværere at tage hensyn til sikkerhed, sundhed og arbejdsmiljø. Det kræver, at du er særlig opmærksom på, hvordan arbejdet udføres. Sørg for,

- at arbejdsprocesserne er omhyggeligt planlagt og tilrettelagt.
- at der er givet grundig instruktion.
- at der er indgået aftaler, som forebygger ulykker og arbejds-skader.

Med til vurderingen af en arbejdsproces hører blandt andet at foregribe, hvor en ulykke med en maskine kan ske, både når den er i gang, ved rengøring og vedligeholdelse.

#### Kom fald i forkøbet

Ulykker kan også ske på ujævne, hullede eller glatte veje/underlag. Derfor skal risikoen for at falde og snuble også vurderes.

Vær her særligt opmærksom på:

- Glatte eller mudrede gulve
- Gangarealer der ikke er vedligeholdt eller ryddet
- Trange pladsforhold

#### Trang plads belaster

For lidt plads og begrænset bevægelsesfrihed kan være belastende på flere måder. Det går typisk ud over hænder og arme, som let bliver "låst". De bliver naturligvis yderligere belastet, hvis der samtidig skal bruges mange kræfter for at udføre arbejdet.

#### Lær af ulykker

I kan lære meget af ulykker, der allerede er sket – eller var lige ved det. Undersøg derfor altid ulykker og tæt på-ulykker. Og brug undersøgelserne til at forebygge, at en ulykke skulle ske (igen).

#### REGLER FOR SKIFTENDE ARBEJDSSTEDER

Hvis du som arbejdsgiver har medarbejdere, der arbejder uden for bedriftens område, gælder [bekendtgørelsen](#) om skiftende arbejdssteders indretning. Denne pålægger arbejdsgiveren at sikre forsvarlige forhold også uden for bedriften. Derudover gælder der særlige bestemmelser om velfærdsforanstaltninger. Se også [At's vejledning](#).



#### Gode råd

BAU Jord til Bord udgiver "Sikkerhedshåndbog for landbrug og maskinstationer". Det er en opslagsbog, som giver et nemt overblik over de regler om arbejdsmiljø, der gælder for de to områder. Bogen indeholder derudover gode råd og vejledning til virksomheder og medarbejdere om arbejdsmiljø i landbruget.

Håndbogen findes på BAU Jord til Bords [hjemmeside](#).



## FAKTA OM

### Sikkerhed ved arbejde på tage

**En hjernerystelse, men sandsynligvis ingen varige men. Det var resultatet for en 38-årig landmand, der skulle have ryddet sine staldtage for sne.**

Han havde ganske vist bestilt maskinstation til at rydde sne på de 10 år gamle kvægstalde, inden han skulle på ferie, men kranarmen kunne ikke nå helt til tops. Derfor gik landmanden selv op for at skovle sneen væk fra tagrygningen. Han var ikke opmærksom på lyspladerne, som var dækket af sne, og da han trådte på en, faldt han igennem. Det var et fald på seks meter, og han landede på benene på betongulvet. Stødet op gennem kroppen var meget voldsomt, og landmanden blev indlagt på Aalborg Sygehus med hjernerystelse.

#### Vurder tagets tilstand

Som udgangspunkt bør du hyre en fagmand til alt arbejde på tag. Arbejder du selv på taget, så gå kun på tagpladerne, hvis de er gennemtrædningssikrede, og benyt sikkerhedsudstyr.

#### Brug gennemtrædningssikre plader eller net

Tagplader, inklusive lysplader, fås i gennemtrædningssikker version. Er tagpladerne ikke gennemtrædningssikre, så er det nødvendigt at montere et net (fx rionet) under taget, når tagpladerne lægges på.

#### Benyt sikkerhedsudstyr

Du kan sikre dit arbejde i højden på forskellige måder:

- Sæt gangbro, tagstiger eller rækværk op.
- Lej en lift (personløfter) med arbejdsplatform.
- Benyt godkendt faldsikringsudstyr.

Brug af faldsikringsudstyr er en nødløsning og må kun anvendes, hvor det ikke er muligt at sikre mod nedstyrtning ved brug af fx rækværk, stillads eller personløfter. Arbejdsgiver skal stille faldsikringsudstyr til rådighed, når arbejdssituationen kræver det.

#### REGLER OG VEJLEDNINGER

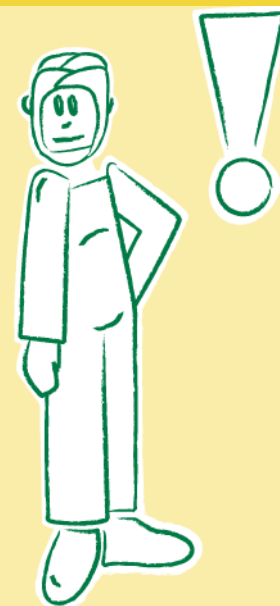
Bygningsreglementet, Bestemmelse 4.1. stk.4

Tage og ovenlys i tage skal udføres, så der opnås tilfredsstillende sikkerhed mod gennemtrædning.

#### [At-vejledning D.5.5](#)

Oplyser om faldsikringsudstyr og hvilke krav der stilles til mærkning mv.

[At-vejledning 2.4.1 om Fald fra højden](#). Oplyser om risiko for gennemstyrtning ved arbejde på tag. Mulige sikkerhedsforanstaltninger gennemgås.



#### PLANLÆG TAGARBEJDE OM-HYGGE

Tagarbejde er farligt og et højt sikkerhedsniveau er afgørende, uanset hvor længe arbejdet skal stå på. Også ganske kortvarige arbejdsopgaver (der regnes i minutter i stedet for timer), skal planlægges omhyggeligt for at minimere risikoen for ulykker.

Det Europæiske Arbejdsmiljø-agentur har udgivet et [faktaark om tagarbejde](#).



## FAKTA OM

### Sikkerhed ved færdsel på usikkert underlag

**Fire måneders smerter i det ene knæ. Det var, hvad en inseminør fik ud af mødet med en dårligt overdækket brønd.**

Inseminøren havde netop insemineret nogle kvier og skulle til at løsne dem fra fanggitteret. På vej hen til udløseren gik han hen over noget halm. Pludselig trådte han igennem, og højre ben forsvandt ned i en 1 meter dyb brønd. Inseminøren fik løsnet kvierne, hvorefter han humpede ud til bilen med sit forslåede knæ. Knæet gjorde først rigtig ondt den næste dag.

#### Skader koster erstatning

Ejere af ejendomme har et erstatningsansvar, hvis for eksempel brønde ikke er forsvarligt overdækket, så inseminøren, dyrlægen, klovbeskæreren, landbrugsvikaren eller andre med lovformeligt ærinde på ejendommen kommer til skade.

#### Søg anerkendelse af arbejdsskade

Som selvstændig erhvervsdrivende kan du få erstatning efter erstatningsansvarsloven (det samme gælder børn). Derimod skal besøgende, der løser en arbejdsopgave på bedriften, starte med at søge om anerkendelse af en arbejdsskade efter arbejdsskadeloven. Som arbejdsgiver skal du anmelde ansattes skader i Easy-systemet via [virk.dk](http://virk.dk) eller [www.at.dk/selvbetjening](http://www.at.dk/selvbetjening). Din anmeldelse bliver automatisk sendt til de modtagere, der har brug for det til sagsbehandlingen. Har den skadelidte selv en ulykkesforsikring, der dækker fuldtids, skal skadelidte også anmelde skaden til forsikrings-selskabet.

#### Arbejdsulykke eller erhvervs sygdom?

Du skal anmelde en arbejdsulykke, hvis den, der kommer til skade, er uarbejdsdygtig ud over dagen for ulykken. Det kan være svært at trække en præcis grænse mellem, hvad der er en arbejdsulykke, og hvad der er en arbejdsbetinget lidelse (erhvervs sygdom). Det skal der læger eller tandlæger til at afgøre.

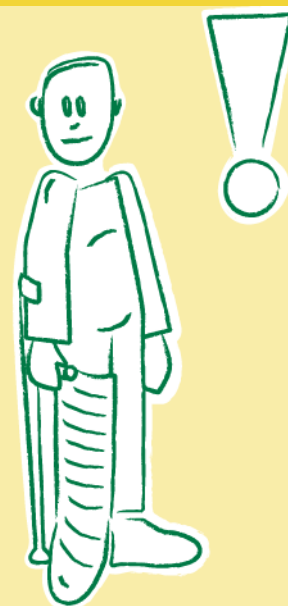
#### Men skal vurderes

Hvis din egen læge eller en speciallæge kan anerkende din skade som en ulykke eller en arbejdsbetinget lidelse, er næste skridt at få en lægelig vurdering af, hvor stort et men, der er tale om.

### ERSTATNING FOR VARIGE MEN

Du kan få erstatning for men, der giver dig gener i din hverdag. Generne skal dog være varige, hvilket betyder, at følgerne af skaden ikke forsvinder (helt eller delvis). Det kan normalt først afklares 3-12 måneder efter, at skaden er sket.

Se (AES) Arbejdsmarkedets Erhvervs-sikrings men-tabel og den tilhørende beregning af erstatning på [www.aes.dk](http://www.aes.dk). Her finder du også de vigtigste trin i en erstatningssag.



#### Erstatning – et par eksempler

I 2010 er beløbet for 100 procent men fastsat til 752.000 kr. Eksempelvis takseres et knæ med op til 5 graders mangel på strækkeevne til mindre end 5 procent men, og det udløser ingen erstatning. Et knæ med bøjeevnen nedsat til 90 grader vurderes til 10 procent men, hvilket giver  $752.000 \text{ kr.} \times 10 \text{ procent} = 75.200 \text{ kr.}$  i erstatning.



## FAKTA OM

### Sikkerhed ved færdsel blandt dyr

**Fem trykkede ribben og fem ugers sygemelding. Det udgangen på, hvad der ellers tegnede til en helt almindelig dag på jobbet for en inseminør.**

Da han havde gjort, hvad han skulle i en robotstald, ville han forlade separationsstien, men mandehullet var spærret af de ædende køer. Derfor gik han ind til de øvrige køer. Her blev han imidlertid passet op af en aggressiv ko, som satte panden mod hans bryst og kørte ham op og ned ad væggen tre gange. Det lykkedes ham at komme væk, selv om han var noget medtaget, og på skadestuen viste røntgenbilleder, at ribbenene var trykket fem steder. Inseminøren var sygemeldt i fem uger, hvor han måtte tage stærk smertestillende medicin.

#### Automatisk separering af dyr

Den bedste forebyggelse af ulykker med stangende køer er staldanlæg, der gør det muligt automatisk at separere dyr efter afsluttet malkning. De fraseparerede dyr skal kunne fikseres og være nemme at komme til.

#### Forebyg også i ældre stalde

Selv om en ældre stald ikke altid er indrettet optimalt, kan det i mange tilfælde lade sig gøre at forbedre forholdene for behandleren\* med relativt få virkemidler. Følgende enkle råd kan, tilpasset den enkelte bedrift, bruges til at

- sikre nem adgang til dyrene.
- forebygge angreb af aggressive eller nysgerrige køer.
- minimere risikoen for spark.
- undgå at blive væltet omkuld eller klemt.

\* Behandleren: inseminør, dyrlæge, klovbeskærer og kvalitetsrådgiver – eller landmanden selv og hans medarbejdere.

#### Lav nem adgang og flugtvej

Høje, tunge gitterlåger er u hensigtsmæssige som adgangsvej. Fjern eventuelt en af de lodret gående tremmer og sæt 1-2 trin på tværs, så man kan komme over gitteret.

Mangler der et mandehul, så sæt en kvie/ko mindre ind i boksen eller folden og fjern et fanggitter. Det vil være en hjælp og en flugtvej for alle, der skal rundt til dyrene.

#### Boks med foder og vand

En god separationsboks med mandehul og fanggitter, der giver dyret adgang til foder og vand, er det ideelle. Et par simple gitterlåger i den ene ende af stalden med fangegitter er også udmærket.

#### Vejledning

[Arbejds miljø ved håndtering af kvæg](#), BAU Jord til Bord



#### SENGBÅSE

##### FORLÆNG NAKKEBOMMEN

Kan køerne kun fikseres i sengebåse, er en nakkebomsforlænger nyttig. Køerne træder ned på gulvet, så behandleren kommer i niveau med dyret. Det skåner skuldrene og giver en bedre arbejdsstilling. Nakkebomsforlænger skal kombineres med bomme på hver side af den fikserede ko, så andre køer ikke kan angribe eller genere behandleren.





## FAKTA OM

### Sikkerhed ved håndtering af kemikalier

Det var ved at være fyraften, og medarbejderen manglede blot at fylde hydratkalk i fodbadet til kvierne. Han havde lidt travlt, så han smed sækken fra skulderhøjde, hvilket resulterede i, at sækken revnede, og der stod en sky af hydratkalk op i ansigtet på medarbejderen. Han havde ikke briller og støvmaske på. Det sved i øjnene, og han tørrede med sit ærme, hvilket forværrede situationen. Der var øjenskylllevæske i falckassen, og en kollega hjalp ham straks med at gå i gang med øjenskyllning. Landmandens svigersøn er læge og var hjemme på weekendbesøg, og han konstaterede straks, at der skulle bedre skyllemetoder i brug. Der blev rekvireret en ambulance, og medarbejderen blev kørt på skadestuen. Sikkerhedsdatablad på hydratkalk blev leveret med i ambulancen, så man på sygehuset straks var klar over, hvad der havde forårsaget skaden. Øjnene blev skyllet i ambulancen, og skylningen fortsatte i to timer på skadestuen. Efter fire dages gener i øjnene er medarbejderen uden mén.

#### APV og værnemidler

Ved udarbejdelsen af Arbejdspladsvurdering (APV) beskrives risici i forbindelse med håndtering af kemiske stoffer. Opbevaring, håndtering, mærkning af kemikalier er et væsentligt punkt i APV'en. Brug af de rigtige værnemidler (handsker, ånde- og øjenværn) drøftes, så de bedst egnede værnemidler kan indkøbes, og vigtigheden af brugen af disse bliver fastsat. Vær opmærksom på, at værnemidlerne skal beskytte mod de anvendte stoffer.

#### APV og sikkerhedsdatablade

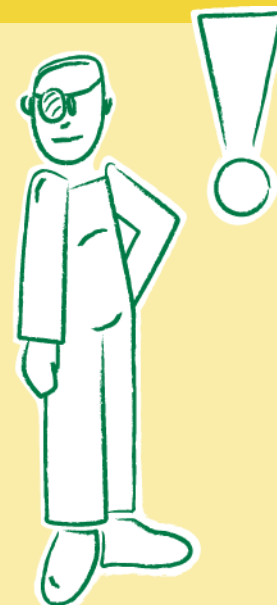
Når I skal vurdere, om der er risiko for, at medarbejderne kan blive udsat for farlige kemi og arbejdsprocesser, hvor der kan udvikles farlig kemi, skal I se på, hvilke produkter, I bruger og lave en produktliste over dem, sammen med sikkerhedsdatabladene. Produktlisten og sikkerhedsdatablade skal være tilgængelige for alle medarbejdere.

På [baujordtilbord.dk](http://baujordtilbord.dk) er der via **APVnet** adgang til tjeklister til den kemiske risikovurdering.

Det er arbejdsgiverens ansvar, at sørge for at de ansatte får en grundig oplæring og instruktion i arbejdet. Oplæringen og instruktionen skal gennemføres jævnligt.

#### REGLER OG VEJLEDNING VED HÅNDTERING AF KEMISKE PRODUKTER

- [Bekendtgørelse om Arbejde med stoffer og materialer.](#)
- [At-vejledning C.1.3 om Arbejde med stoffer og materialer.](#)
- [Arbejdstilsynet: Sådan håndterer I kemikalier i arbejdsmiljøet.](#)
- [Bekendtgørelse nr. 1706 af 15. december 2010](#) om brug af personlige værnemidler med senere ændringer.



#### HA' STYR PÅ DIN kemi

Hvis I anvender et faremærket produkt, skal der udarbejdes en kemisk risikovurdering (kemisk APV). Formålet med er, at medarbejderne skal vide, hvordan man undgår at blive påvirket/udsat, hvis man arbejder med farlige produkter. Man skal derfor kende til værnemidler, forholdsregler og hvad man gør, hvis der skulle ske et uheld.

Få hjælp til udarbejdelse af din APV [her](#).



## FAKTA OM

### Maskintjek

#### Hvad gør man, når låsen på gyllebeholderen er defekt, så lugen ikke kan åbnes?

Da netop det skete for en landmand, var han ikke i tvivl: Lugen skulle tvinges op. Helt fremme på tanken, hvor lugen er placeret, satte han sig overskrævs med ryggen mod traktoren og gik i gang med et koben. Men pludselig smuttede det for ham. Han mistede balancen og faldt baglæns ud over enden af tanken, så han landede oven i tilkoblingen. Landmanden var totalt mørbanke, men værst ramt var det ene knæ. Det hævede så voldsomt, at han ikke kunne støtte på det, men var henvist til at gå med krykker en uges tid. Trods den voldsomme medfart slipper landmanden formentlig uden mén.

#### Klargør materiellet i god tid

Sikkerhed i forbindelse med udbringning af gylle starter med klargøring af materiellet i god tid før gyllesæsonen. Herved kunne den aktuelle ulykke være undgået.

#### Forbered dig på opgaven

Før du går i gang med at arbejde med en landbrugsmaskine bør du – som del af din risikovurdering – stille dig selv følgende spørgsmål:

- Ved jeg, hvordan denne maskine skal bruges?
- Har jeg læst manualen?
- Har jeg den rigtige påklædning og fodtøj?
- Ved jeg, hvad der kan ske ved brug af maskinen?
- Er der andre, der arbejder på/ved maskinen?
- Har jeg tjekket, at maskinen er i god stand?

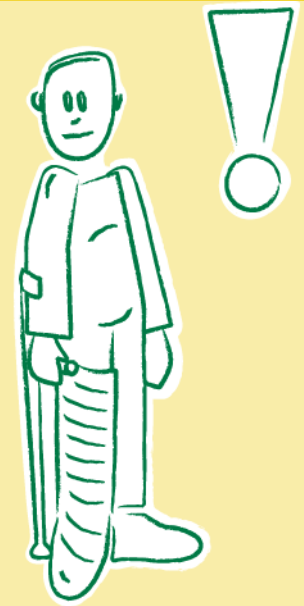
#### Husk at sikre dig ved arbejde i højden

Hvor der er risiko for, at en person kan falde forover eller til siden i et frit fald på mere end 2,0 meter, skal der etableres sikkerhedsforanstaltninger. Sikkerhedsforanstaltninger kan være etablering af stilladser, rækværker, transportable personløftere med arbejdsplatform (lift), sikkerhedsnet eller faldsikringsudstyr.

#### RISIKOVURDERING

Risikovurdering bruges til at kontrollere, at arbejdsopgaver ved maskiner kan udføres uden risiko for de ansatte. Risikovurderingen sigter på at finde de faremomenter, der kan forvolde skade og få elimineret disse. [Læs](#) om risikovurdering af maskiner og tekniske hjælpemidler.

I arbejdsmiljølovgivningen findes generelle regler for **eftersyn og vedligeholdelse** af tekniske hjælpemidler. I disse regler stilles forskellige krav til den, som udfører eftersynet, bl.a. at han skal være "sagkyndig" eller "særlig sagkyndig" (hejse-, løfteredskaber, spil og trykbeholdere). Få [hjælp](#) til at komme i gang med maskineftersyn og udarbejdelse af tjeklister.



#### GYLLEUDBRINGNING

I Danmark udbringes der i marts og april cirka 30 mio. tons gylle. Da udbringningsperioden er kort, bliver der arbejdet mange timer hver dag. Det medfører risiko for træthed og uopmærksomhed.

#### LÆS MERE OM MASKINTJEK

[Lovpligtige eftersyn af landbrugsmaskiner og udstyr](#)

[Arbejdsmiljø ved reparation og vedligeholdelse af maskiner](#)



## FAKTA OM

### Sikkerhed ved vinkelslibning

#### En kedeldragt bliver hurtigt for varm, hvis der pludselig går ild i det ene bukseben

Det var, hvad der skete for en deltidslandmand, da han var godt i gang med vinkelsliberen på sit værksted. Det var uopvarmet, så derfor var han krøbet i sin lune kedeldragt. Desværre var dragtens ydre nylonlag særdeles letantændeligt, så gnisterne fra vinkelsliberen blev hurtigt til flammer op ad det ene bukseben. Sjældent er nogen kommet så hurtigt ud af en kedeldragt. Heldigvis havde han cowboybukser på indenunder, og dem gik der ikke ild i. Derfor slap han med forskrækkelsen.

#### Forebyg brand

Når du bruger vinkelsliber, kommer du nemt til at lave farlige gnister. Er du på et sted med brandfare, skal du sørge for ildsluknings- og redningsudstyr plus førstehjælpsudstyr. Der skal desuden være beredskabsplaner, som beskriver hvad der skal ske i tilfælde af uheld og brand.

#### Instruér i sikkerhed

Arbejdsgiver skal informere om sikkerheds- og sundhedsfarer ved arbejde med vinkelsliber og gennemgå sikkerhedsforanstaltningerne. Der skal være let tilgængelige brugsanvisninger på dansk og retningslinjer for brug af brandhæmmende arbejdstøj.

#### Vinkelslibere skal vedligeholdes

Vinkelslibere skal justeres og vedligeholdes efter brugsanvisningen. Ellers slides de hurtigere med mere støj og kraftigere vibrationer til følge. Se BAU Jord til Bords vejledning [Lovpligtige eftersyn af landbrugsmaskiner og udstyr](#).

#### Aldrig uden høreværn

En vinkelsliber larmer nemt over 100 dB(A), så faregrænsen på 80 dB(A) overskrides hurtigt. Brug derfor altid høreværn fra arbejdets begyndelse. Vær også opmærksom på andre i nærheden.

#### Væk med slibestøvet

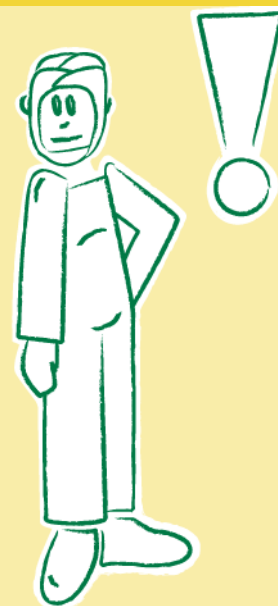
Foregår slibningen på fast arbejdsplads, skal der være ventilation til at fjerne slibestøvet. Bruges vinkelsliberen "mobilt", skal du bruge åndedrætsværn til beskyttelse mod slibestøv, som ikke bliver bortskaffet. I nogle tilfælde er der også krav om vådskæring, for at undgå støv. Det gælder fx ved skæring i beton.

#### REGLER OG VEJLEDNING

Arbejdstilsynets [bekendtgørelse nr. 63](#) om beskyttelse mod udsættelse for støj i forbindelse med arbejdet.

[At-vejledning D.6.2](#) om hånd-/armvibrationer. Denne vejledning oplyser om, hvordan du i arbejdssituationen kan undgå, fjerne eller minimere risikoen for skadelig belastning fra hånd-/armvibrationer.

Se afsnittet om [vinkelsliber](#) i Sikkerhedshåndbog for landbrug og maskinstationer.



#### ØJNENE I FAREZONEN

Der sker mange behandlingskrævende ulykker med el- og motordrevet værktøj såsom vinkelsliber, motorsav og højtryksrensere. I skadestuernes statistik dominerer vinkelsliberen. Den typiske skade er fremmedlegemer i øjnene (slibestøv) på grund af manglende ansigtsskærm eller briller. *Øjenværn er derfor et must.* Vinkelsliberen er derudover skyld i mange sårskader på lår og knæ. BFA Industri har udgivet en [vejledning](#) om arbejdsmiljøet ved brug af vinkelslibere. Hør støjen fra vinkelsliber på [www.stojidetgronne.dk](http://www.stojidetgronne.dk)



## FAKTA OM

### Sikkerhed ved håndtering af låger o.lign.

**En endegavlslåge i en foderhæk er tung, og når vinden tager den, smækker den bare til.**

Det fik en 60-årig deltidslandmand at føle, da han ville fodre sin Dexter besætning med den daglige wrapballe. Foderhækken lukkes op med en låge i den ene ende, så wrapballen kan sættes ind. Placeret på en bakketop er vindstødene friske, så lågen blev grebet af vinden og smækkede med voldsom kraft mod landmanden, der var ved at tage plastik af ballen. Han nåede lige at flytte hovedet, men blev ramt på skulder og ryg. Det blev til en forskrækkelse, et stort, blåt mærke og ondt i ryggen i dagevis. I skrivende stund er det uklart, om der også er led, der har lidt under den voldsomme lågelukning.

#### Hvad landmanden kunne have gjort

Løsningen er at slå foderhækkens endelåge helt om til hækens langside og sætte den fast med et stykke ståltråd. Så burde han ikke en anden gang møde lågen i et kraftfuldt sving. Han spekulerer fortsat på, hvordan han i andre situationer kan gardere sig og tage sine forholdsregler i tide. Han havde jo ikke umiddelbart haft mistanke til, at vinden kunne få så godt tag i en tung låge, der kun består af galvaniserede rør.

#### Risikovurdering – værd at gøre

At risikovurdere alle sine arbejdsopgaver lyder måske voldsomt, men det er absolut en daglig øvelse værd. Realistisk risikovurdering bygger på almindelig snusfornuft, hvor sandsynligheden for at noget sker og konsekvensen af, at det sker, ganges og sættes lig risikoen for at komme til skade. I ovennævnte tilfælde skal således konsekvensen af, at en 70 kg tung låge rammer en person med 45 km i timen ganges med sandsynligheden for, at vinden får fat i lågen i løbet af de 20 minutter, hvor arbejdet foregår – på en stærkt blæsende dag.

#### Bekymringer – skadelige eller nyttige?

Nogle anser en risikovurdering af alle arbejdsopgaver for at være en kilde til evig bekymring og dårligt humør.

Bekymringer kan imidlertid både være skadelige og nyttige:

- **SKADELIGE BEKYMNINGER** bygger alene på angst, negative tanker og problemer fejlet ind under gulvtæppet. Det er spildt psykisk energi, der ikke hindrer uheld og skader i at ske.
- **NYTTIGE BEKYMNINGER** skaber derimod løsninger, som kan bruges i det daglige arbejde, så uheldet forebygges/hindres. At forhindre en arbejdsulykke er langt bedre end at blive klog af skade. Men for at forebygge er man nødt til at vide, hvor der skal sættes ind, og det er her snusfornuften skal bruges til at vurdere risikoen ved at gange sandsynligheden med konsekvensen.

#### MERE OM RISIKOVURDERING

Risikovurdering kan sættes i system og blive til en virksomhedskultur. [Læs mere.](#)



#### VI HAR TID TIL AT ARBEJDE SIKKERT...

- Det tager et par minutter at tænke sig om.
- En halv time at afholde et sikkerhedsmøde.
- En uge at udarbejde en APV.
- En måned at implementere APV'en.
- Et helt liv at være en sikker medarbejder/arbejdsgiver.

...MEN kun et sekund at ødelægge det hele med en skade.



## FAKTA OM

### Sikkerhed ved betjening og reparation af gylleanlæg

#### I live og uden varige mén.

Det var den mirakuløse udgang for en landmand, der blev stærkt påvirket af svovlbrinteholdig gyllegas under arbejde i en to meter dyb tørbrønd. På vej op af brønden lammedes han fuldstændig, faldt bagover og fik alvorlige skader i baghovedet.

En medarbejder fra en maskinstation skulle holde brønden fri for gylle med en slamsuger. Han fik sammen med en kvindelig medarbejder på gården af to omgange bundet et reb om livet på landmanden. Begge blev under forløbet stærkt påvirket af gasen. Landmanden blev løftet op af brønden med slamsugerens kran, og de tilkaldte ambulancefolk ydede førstehjælp.

#### Svovlbrinte er livsfarlig

Gylle danner svovlbrinte, når den sættes i bevægelse. Grænseværdien for svovlbrinte er 10 ppm. I koncentrationer op til 0,25 ppm lugter svovlbrinte som rådne æg, op til 30 ppm bliver lugten kvalmende sød. Fra 30-100 ppm lammes lugtesansen, man får åndenød, kvalme og svimmelhed. Fra ca. 500 ppm mister man efter 1-2 indåndinger øjeblikkelig bevidstheden, og åndedrættet lammes, hvorefter man dør.

Svovlbrinte lammer, selv i små doser, lugtesansen, så man opdager ikke faren. Der er registreret 16 dødsulykker som følge af gyllegasser de seneste 30 år. Men langt flere forgiftningstilfælde, hvor kun held har forhindret en tragisk udgang.

#### Foranstaltninger ved arbejde med gylleanlæg

- Brug altid luftforsynet åndedrætsværn ved nedstigning i pumpebrønde.
- Brug altid sikkerhedssele med taljetræk. Der skal være mindst en hjælper med en talje, som magter at hejse den nedstegne op igen.

#### Skiltning

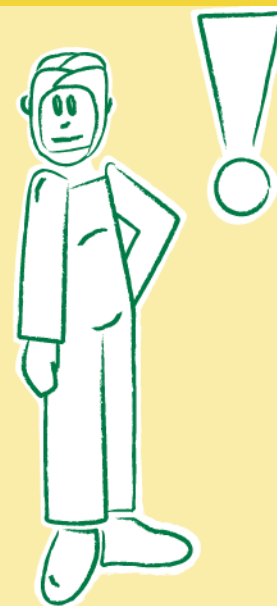
- Der skal være advarselsskilte ved nedstigningssteder.
- Ved pumpesteder skal være opsat advarselsskilte om brandfare.

#### Regler og vejledninger

At-anvisning nr. 2.6.1.1, august 1996 om [Anlæg til flydende husdyrgødning](#).

Anvisningen foreskriver blandt andet [krav om skilte](#) ved stald-dør, fortank og tank samt anvisning om førstehjælp.

BAU Jord til Bord: [Sikkerhed ved arbejde med gylle](#).



#### REPARATIONSARBEJDE ER FOR SPECIALISTER

Reparationsarbejder, som kræver nedstigning i gyllebeholdere, pumpebrønde og gyllekanaler, bør overlades til firmaer, der anvender luftforsynet åndedrætsværn, og som har personale, der er uddannet og har ekspertise i at udføre sådanne opgaver.

Ejeren af virksomheden er forpligtet til at oplyse ansatte, vikarer og andre, der arbejder med gylleanlægget, om hvordan det anvendes og betjenes korrekt.



## FAKTA OM

### Sikkerhed ved brug af motorsav

**Det var lige over frokost, motorsaven ramte ham i venstre underarm og skar en dyb flænge.**

Hele formiddagen havde han sammen med tre rutinerede kolleger været i gang med at udtynde et større område, der var tilgroet med et tæt buskads. Nu ville han lige afkorte et mindre egetræ, så det afskærne fik en passende størrelse til at gå i flishuggeren. Så skete der et eller andet med motorsaven, som fik ham til at trække den for hurtigt til sig. Kollegerne styrtede til, og det blødte helt vildt, men heldigvis gik der kun 12 minutter, før ambulancen kom. På sygehuset fik han rensset og syet såret, hvorefter han blev sendt hjem. Han er sygemeldt 1-2 måneder, men slipper fra ulykken uden mén.

#### Vedligehold sagen

Sikker håndtering af en motorkædesav begynder med, at savens sikkerhedsudstyr er i orden. Forvis dig om, at:

- Savens bremse er rengjort
- Kæden er eftersat og filet
- Kædebremsens funktion er kontrolleret

#### Instruer begyndere

Sikker betjening af motorkædesav kræver kendskab til savens sikkerhedsfunktioner og de farer, brugen af den indebærer. En medarbejder må først arbejde alene med sagen efter at have lært en sikker arbejdsteknik, der forebygger farerne. Det er arbejdsgiverens ansvar, at medarbejderen får en grundig instruktion af en sagkyndig på området.

#### Altid to hænder

Mange har skåret sig i venstre hånd/arm, fordi de har holdt emnet med hånden og forsøgt at holde sagen med højre hånd alene. Hold altid sagen med to hænder.

#### Hold kontakt til "savgørere"

Fælder du træer, skal du sikre dig, at ingen kan blive ramt af faldende træer. Tilrettelæg arbejdet, så den der saver, har kontakt med en anden person mindst fire gange i løbet af arbejdsdagen. Sørg for at hjælp i givet fald kan nå hurtigt frem.

#### Regler og vejledninger

Brug altid personligt sikkerhedsudstyr i form af hjelm, visir, høreværn, arbejdshandsker, bukser med skæreindlæg og sikkerhedsstøvler.

Se mere om Motorkædesave samt Fælde- og skovningsarbejde i [Sikkerhedshåndbog for Skovbruget](#).

Se branchevejledningen om [Erhvervsmæssig træklating](#).

Se AT's vejledninger om [Arbejde med motorkædesave og Fældnings- og skovningsarbejde](#).



#### INGEN ULYKKER ER TILFÆLDIGE

De forekommer typisk, når opmærksomheden svigter, når der sker flere ting på samme tid, eller når der er for travlt.

Det er derfor vigtigt, at motorsavsføreren er meget opmærksom på træthed og ubehag som følge af den fysiske og psykiske belastning.

Undgå at maskinen kommer til at bestemme arbejdsrytmen. Vær ekstra påpasselig ved langvarige, koncentrationskrævende opgaver. Og vær uhyre bevidst om egne grænser.



## FAKTA OM

### Sikkerhed ved sprøjtemidler

**En defekt marksprøjte sendte i maj cirka 1 l. sprøjtemiddel ud over den landmand, som kørte med den.**

Der gik nok 20 minutter, før han fik tøjet af og kom i bad. Alligevel fik han kvalme, ondt i maven og svært ved at holde balancen. Efter nogle dage fik han en stor plamage med blærer på huden, som både sved og gjorde ondt. De stoffer, han havde sprøjtet med, var malathion og perfektion. Det er nervegifte, der kort efter påvirkning fremkalder spyt, tårer, rystelser, mavesmerter og opkastning. I større doser kan de være dødbringende.

#### Undgå skader – tjek sikkerhedsreglerne

Ved sprøjtearbejde kan du risikere skader lang tid efter, fx kræft eller lavere reproduktionsevne. Følg derfor sikkerhedsreglerne på sikkerhedsdatabladet, sprøjtemiddelsetiketten og foretag en kemisk risikovurdering i forbindelse med jeres APV.

#### Risikozone: fyldning af sprøjten

Den mest risikable arbejdsoperation er fyldning af sprøjten, og her er hænderne og forreste del af benene de mest udsatte dele af kroppen. Det anslås, at 95 procent af alle uheld skyldes håndtering, hvor koncentreret sprøjtemiddel rammer hænderne.

#### Brug handsker rigtigt

Handsker og sprøjtemidler skal passe sammen – spørg forhandleren. Engangshandsker skal kasseres, hver gang de tages af. Hav en fyldt vandbeholder med på sprøjten, så hænderne kan vaskes inden toiletbesøg og handskeskift.

#### Specialstøvler bedst

Kemikalieresistente støvler er det bedste, men kraftige gummi-støvler kan også bruges. Støvlerne kasseres efter en sæson.

#### Beskyttelsesdragt ved fyldning

Hvis du skal op på en marksprøjte ved påfyldning, skal du altid bruge vandtæt overtræksdragt. Hav den på fra starten og kassér den efter brug samme dag.

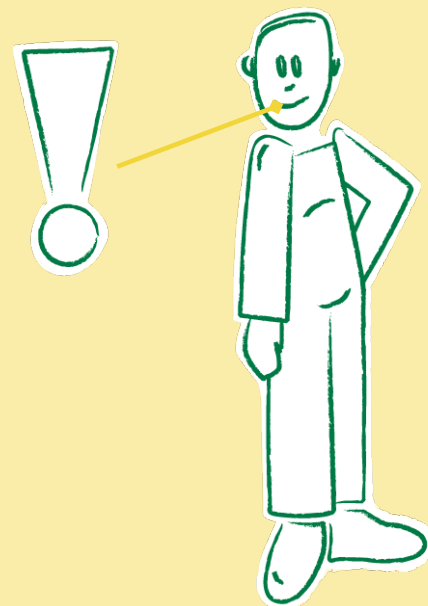
#### Brug ansigtsskærm, åndedrætsværn

Både skærm og briller skal slutte tæt og sidde ordentligt fast på hovedet. Hav øjenskyll med i førerhuset, hvis uheldet alligevel er ude. Ved brug af giftige /meget giftige midler kræves A2P3 filter.

#### REGLER

Sørg for, at være opdateret med de seneste regler: [www.mst.dk](http://www.mst.dk)  
Oversigt over personlige værnemidler ved de enkelte sprøjtemidler findes på [www.baujordtilbord.dk](http://www.baujordtilbord.dk).

Se mere på [www.giftlinjen.dk](http://www.giftlinjen.dk)



#### GODE RÅD OM SPRØJTEMIDLER:

- Sæt fokus på oplæring og indstruktion ved sæson start.
- Tjek omhyggeligt sprøjteudstyret med vand inden der fyldes sprøjtemidler på
- Sprøjteudstyr og traktor skal gøres ren ind- og udvendig, inden de sendes til reparation
- Hvis udbringningen kræver mere omfattende værnemidler end opblanding, bør disse tages på før håndtering af sprøjtemidler påbegyndes, da det er u hensigtsmæssigt af skifte værnemidler mellem blanding og udbringning



## FAKTA OM

### Sikkerhed ved håndtering af køer

**Koen var urolig, da dyrlægen skulle klare en skedeprolaps. Bedøvelsen havde virket, men var ikke stærkere, end at koen stadig kunne stå op**

Nu stillede dyrlægen sig helt tæt på den for ikke at blive sparket over knæene – det havde hun prøvet før. Men hun skulle lære en ny sparketeknik at kende: Pludselig fandt hun sig selv 3-4 meter bag koen – så voldsomt var hun blevet løftet op af koens ene bagben. Resultatet var et voldsomt ryk i nakken og blå mærker dér, hvor hun var hamret mod gulv og inventar. I situationer, hvor dyrlæger og mange andre kommer helt tæt på et dyr, der har ondt, føler sig trængt eller skræmt, forekommer der ofte voldsomme eller uheldige spark.

#### Venlighed styrker sikkerheden

En venlig, konsekvent og forudsigelig kontakt mellem mennesker og køer/kalve skaber en tillid, som gør det langt sikrere at håndtere kreaturerne.

#### Daglig kontakt gør omgængelig

Få minutters daglig, positiv kontakt med mennesker lægger en god grund til kalvens senere omgængelighed som ko.

#### Særligt modtagelige situationer

Tillidsskabelse er også mulig i "ekstreme" situationer såsom fra-vænning, isolering, flytning og kælving. Her kan der skabes stabile, følelsesmæssige bånd mellem dyr og mennesker.

#### Hvornår kommer sparket?

De fleste spark kommer uden varsel. Nogle køer sparker aldrig. Andre sparker, når de kan komme til det. Derfor er total forebyggelse umulig. En række forholdsregler kan mindske risikoen:

##### *Vurder situationen med koens øjne*

Er omgivelserne og personer kendte? Gør noget ondt? Er der ro på? Er der støj? Er koen fikseret?

##### *Vurder arbejdsforholdene*

Er koen godt nok fikseret? Er der lys nok? Er underlaget skridsikert? Kan andre køer genere under arbejdet? Er der plads nok?

##### *Informere om opgavens art og detaljer*

Har behandleren fortalt medarbejderne om, hvad der skal ske? Om det gør ondt på dyret? Kender han/hun dyrets temperament?

BAU Jord til Bords materialer om håndtering af store dyr [her](#).

Se [Arbejdstilsynets](#) materialer om Landbruget!



#### BRUG SIKKERHEDSFORKLÆDE

[Et forklæde](#) optager og fordeler kraften i et spark på et større område.

Skader efter spark kan være så voldsomme, at de bliver livstruende.

Mindre voldsomme sparkeskader kan fortage sig efter nogle uger, for så senere i livet – når kroppen er ældet – at melde sig som svagheder i skelettet eller i skeletmuskulaturen.





## FAKTA OM

### Sikkerhed ved aflivning af søer

**Tre måneder uden højre hånd. Det blev konsekvensen, da aflivningen af en so gik helt galt for en landmand.**

Der var tumult fra starten, og soen blev ikke fikseret i en trynebremse. Da landmanden efter skuddet med boltpistol skulle være hurtig med kniven, gled hans hånd på skaftet, lillefingeren smuttede ned over knivbladet og en sene blev skåret over. På skadestuen blev sene og nerve syet. Fingeren må ikke bevæges i tre måneder, så hånden er fikseret i en skinne. Næste gang bruger han en kniv, hvor fingeren ikke kan smutte ned over bladet.

#### Knive og boltpistol skal omgås med forsigtighed

Start med at fikserer dyret, så risikoen for tumult minimeres. Trynebremse er et godt redskab.

#### Kniv og handsker hører sammen

Faren ved knive, i denne situation, er primært, at de skal bruges hurtigt: Efter skuddet med boltpistol, må der kun gå få sekunder, før kniven er stukket i halspulsåren. Ellers afbløder dyret ikke korrekt. Og en arbejdsproces, der skal foregå i en fart, indebærer altid større risiko for ulykke.

Brug derfor altid skærefaste handsker, når det skal gå stærkt med kniv. Der findes adskillige typer, som stadig tillader stor bevægelighed.

For at opnå størst sikkerhed, er det vigtigt at benytte en særlig stikkniv, der er egnet til formålet. Den særlige stikkniv har stop ved håndtaget, så hånden ikke glider ud på bladet.

#### Boltpistol – væk fra dig selv

Hold altid boltpistol så den peger væk fra både dig selv og andre:

- når du bedøver grisen
- når du lader eller aflader pistolen
- under rengøring og vedligehold af pistolen.

Affyrer du boltpistol med en hånd, må din frie hånd ikke være i nærheden af pistolen. Stå foran grisen, når du skyder. Så undgår du, at grisen vælter ind over dig. Sørg for, at der er god plads omkring aflivningsstedet, så du om nødvendigt kan undvige.

#### VEJLEDNING

De arbejdsopgaver (fx vaccination, kastration, aflivning), der skal udføres på dyrene, er ubehagelige for dyrene, og derfor løber du som svinepasser en yderligere risiko. Dyret vil forsøge at undvige. I pjecen [Arbejds miljø ved håndtering af svin](#) findes adskillige anbefalinger omkring sikker håndtering af svin.

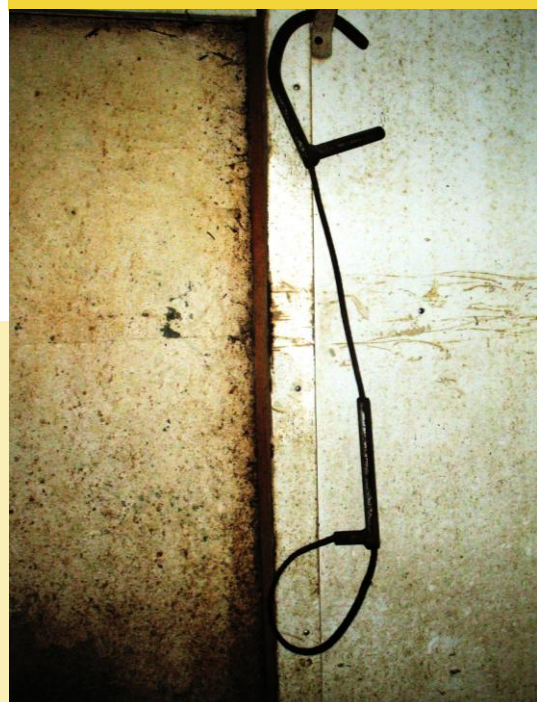
I pjecen [Aflivning ved korrekt brug af boltpistol og afblødning](#) finder du nødvendige sikkerhedsforanstaltninger med henblik på sikker håndtering af boltpistol.



Kontakt din leverandør af personlige værnemidler for demonstration af forskellige typer af skærefaste handsker – vælg en som passer bedst til opgaven.

Med hensyn til håndtering og brug af boltpistol henviser Arbejdstilsynet til fabrikantens anvisninger. Det er vigtigt, at du læser brugsanvisningen og instrukserne for:

- Opbevaring (uden for børnehøjde, aflåst)
- Anvendelse (overholdelse af instruktionspligt)
- Vedligehold



## FAKTA OM

### Beredskab ved brand i motorkøretøj

**Midt på fodergangen i en stald med 200 kvier væltede røgen pludselig ud af minilæsseren.**

Medhjælperen løb ind efter ejeren, og da de kom tilbage i stalden, slikkede flammerne op ad loftskonstruktionen. De greb to pulverslukkere og fik nedkæmpet ilden. Da de ville bugsere minilæsseren væk med en traktor, brød den i brand igen, og flammerne gjorde det umuligt at afmontere den fra frontlæsseren. Igen blev de reddet af et par pulverslukkere, og traktoren klarede frisag. Først bagefter gik situationens alvor rigtigt op for landmanden: Var minilæsseren brudt i brand tæt på halmballerne, eller havde der ikke været pulverslukkere, ville der være gået ild i stalden.

#### **Pas på gnister og varm udstødning**

Antændelse fra motorkøretøjer sker typisk via gnister eller varme udstødningsrør, der antænder halm eller strøelse. Fjern derfor støv og olie, specielt omkring batterier. Og forlad ikke motorkøretøjer i nærheden af halm.

#### **Vær forsigtig ved "varmt" arbejde**

Svejsning og vinkelslibning er højrisikozoner, og det går typisk galt, fordi værktøjet bruges i nærheden af halm eller andet letantændeligt materiale. Kan du ikke undgå at arbejde i nærheden af halm, så sørg for at afskærme, så alt brændbart er afdækket.

#### **Halm kan blive til ild, hvis:**

- Lamper tændes og glemmes,
- Håndlamper efterlades.
- Pærer ikke holdes fri for støvlag.
- Elektriske varmeapparater og elmotorer gror til i støv og spindelvæv.
- Varmekanoner og overophedede kabler ikke er under kontrol.

#### **Tjek installationer**

Fejl i/fejlhåndtering af elinstallationer er årsag til mere end hver fjerde brand i driftsbygninger. Få tjekket installationerne med faste intervaller. Stationære maskiner bør have en fast installation og motorer bør så vidt muligt være indkapslede.

#### **FEM HURTIGE OM FOREBYGGELSE**

- Placer dyr, halm og motorkøretøjer i separate rum.
- Etabler flugt-/indtrængningsveje i mindst to retninger.
- Rengør og vedligehold elektriske installationer.
- Rengør og vedligehold maskiner og redskaber.
- Forebyg brand inden du starter varmt arbejde.

Læs mere – også om udstyr til brandslukning – hos: [Beredskabsstyrelsen](#)

Se også folderen om [høstbrande](#).

#### **Vær forberedt**

En hurtig og effektiv indsats ved brand eller andre faretruende situationer kan betyde forskellen på liv og død.

Derfor er det vigtigt, at alle ved, hvordan de skal reagere, hvis uheldet er ude. Det giver sikkerhed i dagligdagen, hvis medarbejderne har et godt kendskab til bedriftens brandslukningsudstyr, beredskabsplan og forholdsregler i tilfælde af brand eller andre farer.

BAU Jord til Bord:

[Lovpligtige eftersyn af landbrugsmaskiner og udstyr](#)



## FAKTA OM

### Sikkerhed ved håndtering af nykælvede køer

**Landmanden havde hørt brølet fra stalden, og nu inviterede hun sin datter og en klassekammerat til kælvning.**

Den glemmer de ikke sådan lige. Da landmanden ville undersøge kalvens køn, angreb koen hende, så hun slog hovedet mod en vandkop og kortvarigt mistede bevidstheden. Hun vågnede med koens pande presset mod brystkassen. Så prøvede hun at stikke fingrene i koens øjne og sparke efter hende. Imens forsøgte hendes datter skiftevis at tilkalde hjælp og hjælpe sin mor. Endelig lykkedes det landmanden at rulle ud under nakkebommen. Indsmurt i blod og møg blev hun hentet af en ambulance. Et ødelagt ledbånd i skulderen og en stribe andre skader betød en langvarig sygemelding.

#### Kælvningen set med koens øjne

- *Få timer før:* Hun bliver rastløs og søger afsides, hvis det er muligt.
- *Umiddelbart efter:* Hun udstøder dybe lyde og begynder straks at slikke kalven (førstekalvskøer kan være aggressive og tøvende over for kalven). Instinkter kan få koen til at angribe dyr og mennesker, der opfattes som en fare.

#### Kælvningsbokse – bedst til en af gangen

Indret kælvningsbokse med fanggitter for at undgå skader ved pålægning af grime, ved behandling af koen og ved fjernelse af kalven.

Enkeltbokse er det sikreste: Her skal fødselshjælperen kun koncentrere sig om den kælvende ko. Samtidig bliver koen ikke stresset af sin rangorden i forhold til en anden ko i samme boks.

#### Avl efter temperament

Inden for kvægavl findes der et indeks for temperament. Sørg for at udvælge avlstyre med minimum 100 i dette indeks.

#### Spot aggressive køer

Vær opmærksom på de advarsler, som aggressive køer typisk udsender i det daglige. Hvis de er foruroligende, så udsæt koen ved først givne lejlighed, inden den forvolder skade på mennesker.

#### Hent mere viden

Arbejdsmiljø ved håndtering af kvæg - [folder](#).

Arbejdsmiljø ved håndtering af store dyr - [rapport](#).

Seges har udarbejdet en række [video](#) om Håndtering af kvæg



#### Spørgsmål i forbindelse med APV'en

- Hvilke regler har din bedrift for avl og udsætning efter temperament?
- Hvilke procedurer for fjernelse af spædkalve har i diskuteret jer frem til?
- Hvordan kan kælvningsboksen indrettes optimalt for dyr og mennesker?
- Hvilke informationer har medarbejdere uden baggrund i kvægbrug fået om kvægs adfærd?
- Hvordan vil I praktisere positiv kontakt til dyrene fra fødsel til slagteri?



## FAKTA OM

### Sikkerhed ved god sikkerhedskultur

#### Et voldsomt smæld – som at få en kohale i øjet.

Sådan oplevede en landmand det, da han skulle spænde en skivekårlægger på traktoren. Redskabet drillede, men faldt dog til sidst på plads. Samtidig rev der sig imidlertid en metalsplint løs, og den fik landmanden i øjet. I bakspejlet kunne han se, at det var skidt, så han fór ind til sin kone. De skyndte sig af sted til lægen, som straks sendte dem på sygehuset. Hverken syn eller øje stod dog til at redde, og der var ingen vej uden om en proteese. Landmanden er efter ulykken præget af træthed og har svært ved flere arbejdsopgaver. Han kan ikke få driften til at hænge sammen uden hjælp og har fået bevilget assistance 12 timer om ugen.

#### Ulykker kommer pludseligt

Ulykken ovenfor var ikke til at forudse. Derfor er det vigtigt at være godt forberedt, godt forsikret og efterfølgende blive guidet rigtigt igennem systemet med henblik på erstatning og hjælp.

#### Gør altid noget – og gør det rigtigt

Sker ulykken, er det værste du kan gøre, ikke at gøre noget. Og et førstehjælpskursus klæder dig på til at gøre det rigtige. Markedet har mange udbydere – prøv Google. Der er fastlagte kurser, men en mulighed er også at få arrangeret et kursus på virksomheden, så det er nemmere for alle at deltage.

#### Få hjælp af socialkonsulent eller den lokale 3F afdeling

At få smerter, behandlinger og træthed efter en ulykke suppleret med en masse papirarbejde kan være helt uoverskueligt. Få i stedet din lokale socialkonsulent/afdeling til at hjælpe med sygedagpenge, personlig assistance, hjælpemidler, førtidspension, tab af erhvervsevne, forsikring m.m.

#### Vær rigtigt forsikret

En DLBR mægler eller assurandør kan hjælpe med at gennemgå dine forsikringer. Rigtig dækning kan blive afgørende for at komme videre efter en skade. Alle virksomheder med ansatte skal tegne en [arbejdsskadeforsikring](#).

#### ANMELDELSE AF ARBEJDSULYKKER

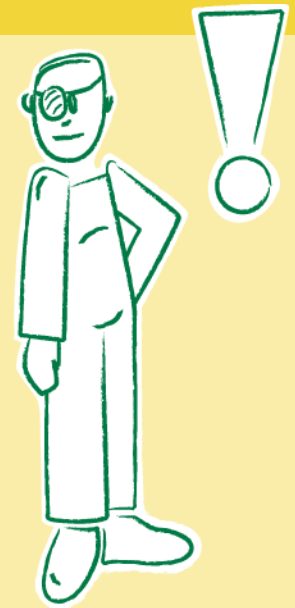
På Arbejdsmarkedets Erhvervssikrings [hjemmeside](#) finder du:

- Oplysninger om anmeldelse af arbejdsskader.
- Information om mulighederne for erstatning.
- Mulighed for [selv at beregne](#) en vejledende erstatning efter en arbejdsskade.

Anmelde arbejdsskader digitalt via [Virk.dk](#).

[Beredskabsplan ved personskade](#) - hvordan man skal forholde sig i tilfælde af en ulykke.

Forebyg ulykker - læs mere på [Arbejdstilsynets hjemmeside](#).



#### Førstehjælp er vigtigt

Alle ved det er vigtigt, men ikke alle kan førstehjælp. Og magtesløshed er noget af det værste, man kan opleve som menneske. Ikke at kunne hjælpe et menneske i nød.

Sørg derfor for at:

- Mindst en på arbejdspladsen har førstehjælpskursus.
- Have førstehjælpsudstyr tilgængeligt.
- Have en opdateret telefonliste med numre på læge, pårørende m.fl.
- Ringe 1-1-2 - hellere en gang for meget end en gang for lidt.



## FAKTA OM

### Sikkerhed ved reparation og vedligehold

#### En voldsom hjernerystelse og en revne i hjerneskallen.

Det var hvad der kom ud af et øjeblikks mangel på omtanke hos en 23-årig traktorfører. Han skulle have repareret et punkteret baghjul, og mens mekanikeren skiftede slange, lavede traktorføreren selv lidt service. Da slangen var fikset, pumpede mekanikeren dækket op fra den udvendige side af fælgen. Samtidig afmonterede traktorføreren imidlertid liftarmen på den indvendige side. Med den øverste split løsnet sprang dækket ud over opkanten og ramte ham i hovedet. Bevidstløs blev han fløjet til Rigshospitalet. Her blev hans tilstand betegnet som kritisk, men stabil, og det ser ud til, at han slipper med skrækken.

#### Forebyg med instruktion

Sørg for, at alle er grundigt instrueret i, hvordan arbejdet skal udføres – på en måde og i et sprog som de forstår. Sæt især fokus på potentielle risici og forebyggelse af ulykker.

#### Vedligeholdelse – et farligt job

Udstyr og maskiner skal vedligeholdes, og arbejdsmiljø sættes på dagsordenen for at undgå farlige situationer, ulykker og helbredsproblemer. Vedligeholdelsesarbejdet i sig selv kan være risikofyldt og stressende. Tidspres er en typisk trussel mod reparations- og servicemedarbejderes sikkerhed. De har ofte problemer med manglende pauser, et højt tempo eller meget overarbejde.

#### Systematiser og risikovurder

Gør arbejdsmiljø til en del af vedligeholdelsen ved at sætte det i system. Hertil hører en risikovurdering af alle opgaver: Forestil jer, hvad der kan ske, og hvor stor sandsynligheden er for det sker.

#### Rigtigt udstyr – og uddannelse

Systematisering er med til at afklare roller og ansvarsfordeling i forbindelse med vedligeholdelse. Det skal suppleres med korrekt udstyr og uddannelse. Mange steder hænger det typisk sammen med APV'en.

#### Anmeldelse af arbejdsulykker

Arbejdsulykker skal anmeldes digitalt til Arbejdstilsynet og Arbejdsskadestyrelsen. Anmeldelsen er udvidet med EASY Forebyggelse.

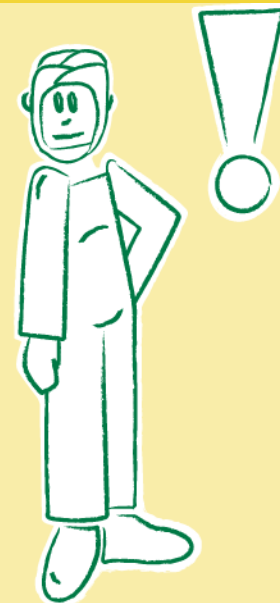
#### VEJE TIL SIKKERHED OG ARBEJDSMILJØ

Der findes en række indgange til sikkerhed og arbejdsmiljø i landbruget. Blandt dem er:

[Arbejdsmiljøvejviser for landbrug](#)

[APV tjeklister for landbrug og skovbrug](#)

[Benyt APVnet der er et hjælpeværktøj til gennemførelse af den lovpligtige Arbejdspladsvurdering indenfor "Det grønne område"](#)



#### Sikkerhedshåndbog for landbrug og maskinstationer

BAU Jord til Bord udgiver "Sikkerhedshåndbog for landbrug og maskinstationer". Det er en opslagsbog, som på en lettilgængelig måde giver overblik over de regler om arbejdsmiljø, der gælder for de to områder. Derudover indeholder bogen råd og vejledning til virksomheder og medarbejdere om arbejdsmiljø i landbruget.

[Se håndbogen](#)



## FAKTA OM

### Sikkerhed ved halmlagre

**Det var lige efter høst. 400 minibigballer lå i fem lag i laden, og fire børn legede oven på dem.**

Pludselig var den ene væk, forsvundet i et dybt hul mellem ballerne. Hun var faldet 5 meter ned og stod nu grædende midt inde i halmbjerget. De andre børn løb ind og fortalte, hvad der var sket. Falck blev alarmeret, og redderne kunne konstatere, at pigen sandsynligvis var uskadt. Hun kunne imidlertid ikke selv komme op, og ingen kunne kravle ned og hente hende. Falckredderne sænkede derfor en iltflaske ned i hullet, og mens pigen blev beroliget gennem samtale, blev der fjernet halmballer på højtryk. Endelig lykkedes det at få fat i armene på pigen og hive hende op.

#### Børn væk fra halmlagre

Hold børn væk fra stakken – ALTID. Et halmlager er ingen legeplads, og risikoen for en ulykke er der hele tiden. Afspær eller lås eventuelt laden.

#### Forebyg ulykker – stabel ballerne solidt

Du kan forebygge ulykker med bigballer ved at håndtere dem sikkert fra starten og sørge for, at de holder faconen under lagring:

- Stabel i forbandt, så halmballerne ikke vælter. Så forhindrer du samtidig, at der opstår huller mellem dem.
- Placer halmballerne hældende ind mod en mur, så risikoen for, at de vælter, bliver mindst mulig.
- Løft de øverste baller ned og lav en ny stabling, hvis stakken skulle begynde at hælde den forkerte vej.
- Vælg en ballegreb med korte grene, så skal du ikke ruske ballerne ret meget for at få dem til at slippe læsseren. På den måde beholder de deres facon og dermed stabilitet under lagringen.

#### Pas på højden

Jo højere du stabler bigballer, jo mere opmærksom skal du være på, at stakken er 100 procent stabil. Din læssekant skal passe til den højde, lageret skal have. Du skal bruge en læssekant med tilstrækkeligt høje bagstøtter, så ballerne ikke kan glide eller vælte bagover.

#### Adgangsforhold til halmlofter

Nedkastningslemme fra lofter skal indhegnes, så der er sikret mod, at personer kan styrte ned. Også åbne lofter, hvor der er fare for nedstyrtning, skal forsynes med solidt rækværk.

En udbredt årsag til at børn kommer til skade er, at de udfører arbejdsopgaver, som de faktisk ikke må tage sig af.

Læs mere om regler for børn og unge i BAU Jord til Bord's udgivelse: [Branchevejledning om børn og unges arbejde i jordbruget](#).

Bigballer tegner sig hvert år for ulykker – i nogle tilfælde dødsulykker. Faren lurer mest, når du vil tage halm ned, hvis:

- Stablen er ustabil og begyndt at hælde.
- Mus og rotter har gnavet båndene over.
- Ballen er kommet ud af facon, fordi du selv lige har snuppet lidt halm fra den.

Se mere om håndtering af halmballer, opbevaring af halm/hø og adgangsforhold til halmlofter i "[Halmballer, sikker håndtering i landbruget](#)", udgivet af BAU Jord til Bord



## FAKTA OM

### Sikkerhed ved kørsel med ATV

**En 10-årig dreng fik alvorlige kvæstelser i ansigtet, hovedet og på resten af kroppen, da han på en ATV stødte sammen med en anden dreng – en 15-årig på en tohjulet crosser.**

Ulykken skete, da den 10-årige rundede et sving, hvor den 15-årige kom i modsat retning. De to drenge havde ikke noget med hinanden at gøre, og de kørte ikke ræs mod hinanden, da ulykken skete. Vejen de kørte på, er en offentlig vej. Ingen af drengene havde styrthjelm på, men sammenstødet gik værst ud over den 10-årige, som var meget tæt på at miste livet. Havde han haft styrthjelm på, kunne han have undgået de værste skader. Og havde han fået ordentlig instruktion i kørsel, var der mindre sandsynlighed for, at denne ulykke var sket

ATV'er (*All Terrain Vehicle*) er små firehjulede motorcykler, som har vundet stor udbredelse i landbruget og til fritidsaktiviteter. Der er sket mange ulykker med ATV'er, og det er typisk drenge og yngre mænd, der forulykker.

#### Brug styrthjelm

Undersøgelser viser, at brug af styrthjelm reducerer risikoen for hovedskader markant. Det gælder både voksne og børn. Børn under 15 år bør ikke køre ATV'er, da de ikke kan overskue konsekvenserne ved deres kørsel.

#### Undgå høj fart

ATV'en er beregnet til kørsel uden for vejene. Den er ikke bygget til høj fart, og netop for høj hastighed er årsag til mange af ulykkerne. De sker typisk i ujævnt terræn eller sving, hvor det er let at miste herredømmet over køretøjet. For at undgå sammenstød med andre køretøjer i terræn med bevoksning kan du udstyre ATV'en med et flag – for din egen og andres skyld.

#### Aldrig personer på bagagebæreren

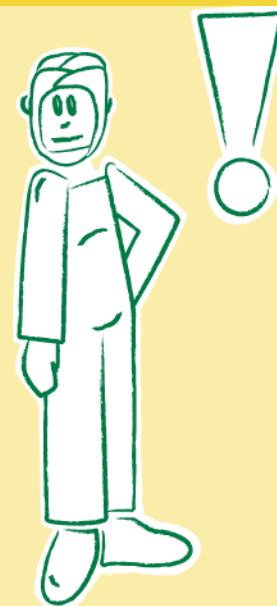
Transporter aldrig personer – hverken børn eller voksne – på bagagebæreren (for eller bag). Her er der stor risiko for at falde af og eventuelt ind under ATV'en. Der må kun transporteres det antal personer på ATV'en, der er sæder til.

#### ATV på landevej – en undtagelse

En ATV må som udgangspunkt ikke komme på offentlig vej. Gør den det alligevel, og der sker noget med føreren eller andre, er der ingen forsikring, der dækker.

For at ATV'en må køre på landevej, skal den være indregistreret enten som bil eller traktor. Det kræver et tilsvarende førerbevis at køre den.

Læs nyttige råd om sikker kørsel med ATV'en i BAU Jord til Bords udgivelse "[Råd til at blive i live](#)"



- Lær ATV'en at kende i jævnt terræn ved moderat hastighed
- Kør aldrig hurtigere end forholdene tillader
- Kør ikke på stejle skråninger
- Tag aldrig passagerer med
- Kør kun i dagslys
- Kør kun på privat grund, aldrig offentlige veje eller trafikerede, private veje
- Brug altid styrthjelm og beskyttelsestøj
- Læs manualen grundigt, ikke mindst sikkerhedsinstruktionerne
- Juster motoren til førerens evner
- Vær meget opmærksom på, hvor let det er at vælte.



## FAKTA OM

### Sikkerhed under arbejde i mælketanke

**Kimtallet drillede igen. Mælkeproducenten havde kontrolleret malke- og vaskeprocedurer nok en gang, så køletanken skulle nu efterses for belægninger.**

Da mælkeproducenten hører til de slanke af typen, smuttede han let ned gennem mandehullet. Men efter få minutter i tanken be-svimede han efter at have indåndet klor-syredampe. En medarbejder, der stod udenfor tanken, holdt hovedet koldt. Han blev udenfor tanken og pjaskede koldt vand på sin chef, der lå i bun-den af tanken. Chefen kom så meget til sig selv, at han kunne kravle op af tanken ved egen kraft. Det hjalp på åndenøden, da han kom ud i frisk luft; men de øverste luftveje var "irriteret" de næste dage. Og uden den koldblodige medarbejder kunne det være gået meget værre.

#### Adgang til tanken

Når der er problemer med mælkens kvalitetstal eller røreværket går i stykker, er der behov for en let og sikker adgang ind i tan-ken. Kontakt din tankleverandør og få ham til at lave et ovalt mandehul på mindst 40 x 60 cm, så både ilt og adgang er sikret fra jordniveau. Kræv at der er et mandehul i tanken ved køb af ny silotank. Nogle tankleverandører producerer tanke med så små mandehuller, at en voksen mand ikke kan komme igennem.

#### Mangel på ilt

Tanken ventileres ikke godt nok ved at åbne mandehul og ventil. Luftudskiftningen skal sikres ved, at en ventilator blæser frisk luft ind i tanken. Efter en udluftning måles tankluftens iltindhold med en iltmåler inden indstigning i tanken. Under opsynet/arbejdet i tanke hænger iltmåleren med alarm i mandens bælte.

#### Giftige dampe fra kemikalier

Klor irriterer luftveje. Når klorvand blandes med syre dannes den giftige damp  $\text{Cl}_2$ . Denne gas er meget giftig og giver åndenød og i værste fald væske i lungerne. Der skal benyttes et B2 gasfilter på en gasmaske, når luftens indhold af klor overskrider 0,5 ppm. Dette gasfilter hindrer dog ikke iltmangel. Slår iltmåleren alarm, skal der anvendes friskluftforsynet åndedrætsværn.

#### Sluk for hovedkontakten

Sluk og afbryd hovedkontakten/sikkerhedsafbryderen før du går ned i tanken, så røreværket ikke pludselig går i gang. Det er ikke nok at slukke på styrestavlen - det skal være hovedkontakten.

#### ANBEFALING

Der skal altid være en voksen hjælper ved tanken, som har mobiltelefon samt den nødvendige styrke og viden til at bjærge en nødstedt op af tanken.

#### Farer ved arbejde i tanken er:

- Mangel på ilt.
- Giftige dampe fra svejseanlæg eller kemikalier.
- Klaustrofobi.
- Fald ned fra tank og inde i tanken.
- Omrører sætter i gang mens der arbejdes i tanken.
- Ingen ved at en person er gå-et ned i tanken.





## FAKTA OM

### Sikkerhed ved håndtering af syre

**Sår, skadede nerver og sygemelding. Sådan lød det triste facit for driftslederen i en svinestald, som kom til at vælte en syredunk.**

Pr. refleks greb han den i faldet, så der skvulpede syre ud på hans hånd. Han skyllede straks hånden under en vandhane, men da det stadig sved, besluttede han – alene som han var – selv at køre på skadestuen. Den nåede han efter tre kvarter, og her skyllede man hånden i flere timer. Senere kom der sår på hånden, og den syre, der var trængt gennem huden, gav smertefulde nerveskader i tre fingre. Havde driftslederen fået Falck til at hente sig, kunne nerveskaderne måske have været undgået ved hjælp af uafbrudt skylning undervejs.

#### Ætsning – i værste fald livstruende

Såvel syrer som baser irriterer øjne og hud, og hvis de er stærke nok, ætser de. Ætsning kan forårsage voldsomme skader på huden (svien, rødmen, blærer og sår), og øjnene kan tage varig skade. Syredampe virker irriterende og ætsende på luftvejene. De kan fremkalde hoste, krampe i svælget og livstruende lunge-skader.

#### Ha' styr på dine kemikalier

1. juli 2019 ophørte kravet om at der skal udarbejdes arbejdspladsbrugsanvisninger. I stedet skal virksomheder fremover sætte øget fokus på den kemiske risikovurdering og sikrek, at medarbejdere, der arbejder med farlig kemi, får en effektiv oplæring og instruktion. Oplæringen skal foregå inden arbejdet og gentages jævnligt. Læs mere om de nye regler på Arbejdstilsynets hjemmeside.

#### Førstehjælp – skyl, skyl, skyl

- Er ætsningen udvendig (hud eller øje), skylles straks med koldt (ikke iskoldt) vand.
- Fortsæt skylning til smerten hører op, eller til du er kommet til skadestuen.
- Fjern tøj fra det ætsede sted, da tøjet kan indeholde syrerester.
- Er øjet ramt, så skyl ved at hælde vand i øjet fra næseroden ud mod kinden. Øjenskader skal altid behandles på skadestue.

#### MERE VIDEN

[Arbejds miljøvejviser nr. 18](#) om arbejdsfunktionerne i landbrug, skovbrug og fiskeri med information om brug af kemikalier.

At-vejledning C.1.3 om [arbejde med stoffer og materialer](#).

[Faresymboler](#).

BAU Jord til Bords APV-system: [APVnet](#)

BAU Jord til Bords vejledning: [Beredskabsplan ved personskade](#).



#### Mærkning af kemi

Alle kemiske stoffer og produkter skal fra juni 2017 være klassificeret og mærket med de nye hvide farepiktogrammer med rød firkant.

Når I skal vurdere, om der er risiko for, at medarbejderne kan blive udsat for farlige kemi og arbejdsprocesser, hvor der kan udvikles farlig kemi, skal I se på, hvilke produkter, I bruger og lave en produktliste over dem, sammen med sikkerhedsdatabladene.

Ud over en skriftlig produktliste med tilhørende sikkerhedsdatablade, skal virksomheder også lave en liste over arbejdsprocesser, hvor de bruger disse produkter.

Produktlisten og sikkerhedsdatablade skal være tilgængelige for alle medarbejdere.



Ætsende



Sundhedsskadelig,  
lokalirriterende

## FAKTA OM

### Sikkerhed ved store maskiner

#### Et splitsekunds ubetænksomhed og tre fingre på højre hånd hang i laser.

Sådan gik det for en landmand, da han under høsten ville gennemføre et rutinetjek på mejetærskeren. Han opførte sig ellers efter bogen: Standsede maskinen, gik ned ad stigen og åbnede afskærmningen til broen for at se, om der var noget i stenfælden. Han kunne intet se og stak derfor hånden ind for at mærke efter. Det var her, det gik galt. Cylinderen har et friløb, som man hverken kan høre eller se. Det kostede tre dage på sygehuset og hårde odds for at klare resten af høsten med én hånd. Eneste trøst: Fingrene blev reddet, men om førligheden bliver total, står ikke klart endnu.

#### Tænk sikkerhed først

De fleste ulykker med maskiner sker, fordi den der betjener dem, ikke standser motoren eller får koblet maskinen fra, før han tager sig af et problem. Tænk derfor sikkerhed, før du forlader førersædet, når andre nærmer sig eller når der arbejdes på maskinen.

#### Spørgsmål før maskintjek

- Er du uddannet til at bruge denne maskine?
- Har du læst instruktionsbogen?
- Har du det rigtige udstyr/værktøj – er du rigtigt påklædt?
- Ved du, hvordan du kommer til i/ved/under maskinen?
- Er du opmærksom på at sætte afskærmningen på plads efter tjek?
- Skulle andre snarere løse opgaven?

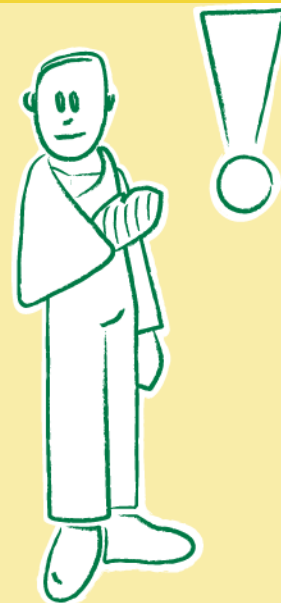
#### Forbered tjekket

- Maskinen skal stå stille. Det kan i nogle tilfælde tage op til flere minutter.
- Smør aldrig en maskine uden afskærmning, mens den arbejder.
- Fastgør alt, der kan bevæge sig. Brug afstivning og støtteklodser.
- Fjern nøglen.

#### Mens du arbejder med maskinen

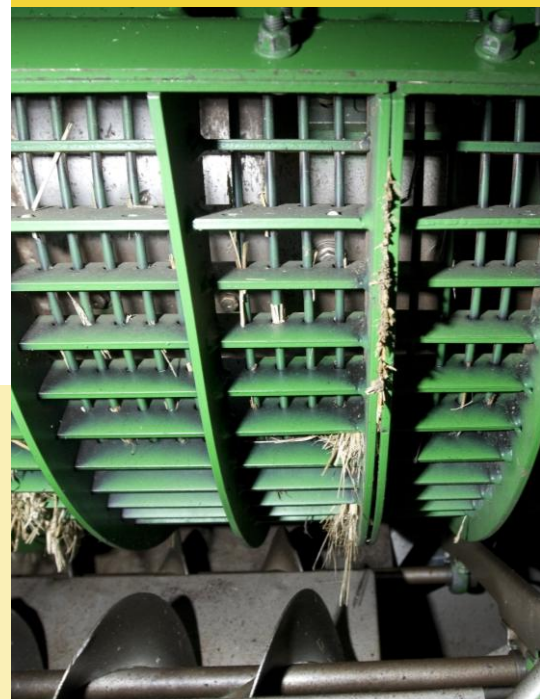
Vær især opmærksom på afskærmningerne, som ikke må fjernes, før strømmen er slået fra eller nøglen fjernet. Genstarter du efter en pause, så tjek maskinen og advar eventuelle personer i nærheden.

Maskiner skal efterses af en sagkyndig efter leverandørens anvisninger. Se mere om reglerne i BAU Jord til Bords vejledning om "[Lovpligtige eftersyn af landbrugsmaskiner og udstyr](#)". Det skal fremgå af brugsanvisningen, hvad der skal efterses og vedligeholdes. En landmand har kompetence til selv at udføre langt de fleste eftersyn af landbrugsmaskiner, herunder smøring og olieskift.



#### Pas også på

- Hjemme- og ombyggede maskiner.
- Dele af dårlig kvalitet, som kan gå i stykker og sende stumper flyvende gennem luften.
- Mekanismer, der kan indstilles manuelt, men selv kan øge hastigheden.
- Mekanismer, der er nogen tid om at stoppe.
- Hydraulikolie. Det kan trænge igennem huden som en kanyle og trods minimale ydre spor forvolde betydelige indre skader.



## FAKTA OM

### Sikkerhed ved behandling af store dyr

**300 kg so lige i hovedet var mere, end en dyrlæge kunne klare.**

Han blev kastet hen ad gulvet og fik så store skader på halshvirvlerne, at han endte med et tab af erhvervsevne på 66 procent. Det begyndte ellers som ren rutine: Der skulle tages blodprøver fra nogle løsgående søer. Trynebremsen var placeret i soens mund, og landmanden havde strammet den til. Dyrlægen stod foroverbøjet foran soen med kanyler og glas. Men soen blev forskrækket, da han stak, sprang direkte på dyrlægen og kastede ham omkuld. Efter langvarig sygemelding og fysioterapi blev han opereret, men med begrænset succes. Han har i dag en mengrad på 40 procent og et erhvervsevnetab på 66 procent.

#### Undgå Tarzan-syndromet

De fleste, der arbejder med store dyr i svine- og kvægstalde, er tilbøjelige til at mene, at en opgave kan klares hurtigere, end den kan. Nogen kalder det Tarzan-syndromet, og det kan blive lidt af et pres for en dyrlæge – et pres som er livsfarligt at ligge under for. Det kan på et sekund ændre livet for altid..

#### Pas på dig selv

Udtagning af blodprøver er blot en af mange opgaver, hvor du skal passe på dig selv. Det gælder også ved afhorning, kejsersnit, blokader og vaccinationer. Alt sammen påvirkninger af dyr, der føler smerte og reagerer ved at flygte, sparke, bide mv.

#### Diskuter med kolleger

Diskuter med dine kolleger i egen dyrlægepraksis, hvor overligeren skal være. Og tag arbejdssikkerhed op på tværs af kvæg og svin. Holdninger ændres bedst i diskussioner mellem fagfæller, gerne med input fra de mest erfarne.

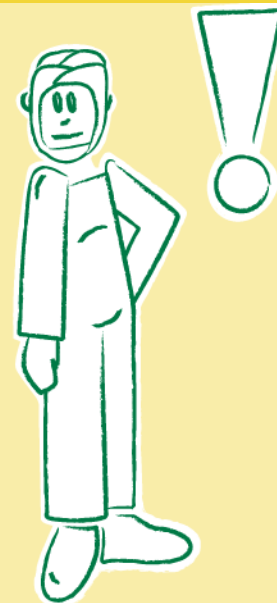
#### Landmanden hjælper

Landmanden vil gerne være hjælper under dyrlægens besøg, have fanggitre, sygebokse og trynebremser med krog. Han/hun ønsker at tiltrække/beholde kvalificerede dyrlæger og medarbejdere og samtidig beskytte sig selv og andre mod skader.

#### Arbejds miljø ved håndtering af store dyr

Dyrlægeforeningen, Sektion for kvæg har udgivet pjecen "Arbejdssikkerhed – sådan håndterer du et liv i kvægpraksis". Den henvender sig specielt til nyuddannede dyrlæger.

BAU Jord til Bord står bag publikationerne "[Arbejds miljø ved håndtering af store dyr](#)" (kvæg/svin).



#### Pas på - også i trafikken

- Er arbejdskasserne fastgjort bagerst i bilen, så de ikke ryger frem ved hård opbremsning?
- Hvordan kontaktes Falck m.fl?
- Noteres der adresser under transport fra gård til gård?
- Kan dagens gårdbesøg planlægges mere realistisk mht. tiden?
- Hvilke vejkryds og trafiksituationer kræver særlig opmærksomhed i området?



## FAKTA OM

### Sikkerhed ved anvendelse ved gas

**Midt i høsten ville en landmand starte gasvarmeren på sit korntørringsanlæg.**

Det fik uventede følger: En eksplosion så voldsom, at han blev smidt 3 meter bagud med en stikflamme i ansigtet. Han værgede for sig med hænderne, løb ind i stuehuset og kom hurtigt under bruseren. En ambulance var hurtigt fremme, og på turen til sygehuset kom brandbiler den anden vej: Det var nemlig uklart, om der var gået ild i kornet i tørringsanlægget. Det var der ikke, men for en sikkerheds skyld blev alt korn tømt ud. Arbejdstilsynet kunne ikke finde fejl ved anlægget, men landmanden vil aldrig have det tændt mere. Hans ansigt blev svært forbrændt, men han undgik at blive vandsiret.

#### Brænderanlæg – en sag for professionelle

Et brænderanlæg skal være CE-mærket af leverandøren. Det må kun installeres og indreguleres af en autoriseret installatør, som også skal stå for reparationer og service. Sidstnævnte skal foregå mindst En gang om året.

#### Få instruktion ved installation

Når en gasinstallation tages i brug, skal installatøren instruere ejeren (brugeren) i betjeningen og udlevere en dansksproget brugsanvisning. Ved tørringsanlæg skal brugsanvisningen være hængt op, og forholdsregler for sikkerhed skal fremgå klart.

#### Tjek for udslip af gas

Et brænderanlæg skal tjekkes for udslip af gas fra læk i rør. Da ikke al gas kan lugtes, er det en god idé at anskaffe en gasdetektor.

#### Tillæg til APV'en?

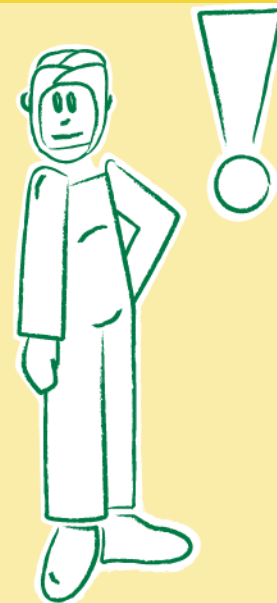
Er der i din virksomhed risiko for, at der opstår en eksplosiv atmosfære, skal du lave et tillæg til APV'en, en såkaldt ATEX-APV. Det skal kortlægge og vurdere de potentielle risikomomenter.

#### Yderligere information

På [Sikkerhedsstyrelsens hjemmeside](#) finder du love og regler samt vejledninger om brug af gasinstallationer og gasanlæg.

En [At-vejledning](#) redegør for, hvordan kravene til arbejde i forbindelse med eksplosiv atmosfære – eksempelvis risikozoner for gas- og støvekspllosion – kan opfyldes.

Industriens BFA har udarbejdet en [vejledning](#), der kan hjælpe virksomhederne til at afklare, om der er eksplosionsrisiko på arbejdspladsen. Se også Sikkerhedsstyrelsens [hjemmeside](#).



#### Pas på støvekspllosioner

Både brænderanlæggets overflader og varmekanalen skal gøres rene med jævne mellemrum for at undgå ophobning af brændbart støv og lignende. Ellers giver blandingen af støv, luftens ilt og varme/gnister fare for en støvekspllosion.

På det punkt er støv lige så risikofyldt som brandfarlige gasser. Støvekspllosioner sker oftest inde i procesanlæg, hvor der er masser af ilt. Derimod sker gasekspllosioner typisk uden for anlægget.



## FAKTA OM

### Sikkerhed ved klargøring af fastkørte maskiner

**Så klog er en 21-årig landmand i dag, efter han i høsten ville prøve at fjerne noget halm, som sad i klemme ved rullerne til medbringerbåndet på en samlevogn til bigballer.**

Halmen sad godt fast, så han startede maskinen og stoppede den igen, for at kunne fjerne noget af halmen. Desværre fik han ikke maskinen standset helt. Rullen fik fat i jakkeærmet, så armen blev trukket ind i maskinen til 10 cm over albuen. Hans far kom styrtende til og skar ham fri. Nu tog smerterne for alvor fat, og sønnen skreg som besat. Hans overarm var brækket, men ellers var der på mirakuløs vis ikke sket andet. Eneste men synes at være erindringen om det smæld, det gav, da armen brækkede.

#### Stands motoren

Fællestræk ved maskinulykker er, at maskinoperatøren ikke har standset motoren eller koblet maskinen fra, før han tager sig af problemet, samt at efterløbstiden overses.

#### Bloker med omtanke

Hvis du vil blokere sikkert, så brug bremseklodser og kiler. Samtidig bør du om muligt sikre bevægelige dele. Fastlås for eksempel skærecylindren på en finsnitter, så du er helt sikker på, at den ikke bevæger sig.

#### Fjern blokeringer med redskaber

Brug aldrig de bare hænder til at fjerne blokeringer. Forsøg heller ikke at sparke dem fri. Brug redskaber, men afbryd alligevel altid maskinen. Selv ved brug af redskaber til at fjerne blokeringer sker der mange skader, fordi maskinen ikke var helt i ro.

#### Før vedligehold

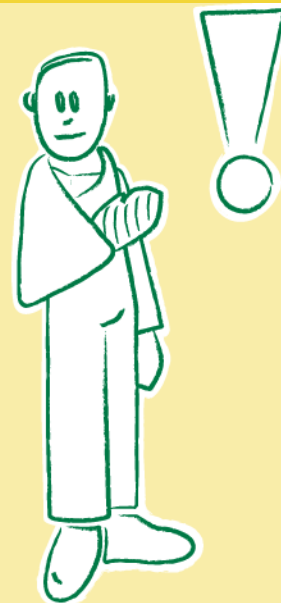
- Stands maskinen og tjek, at intet på den kører længere (efterløbstiden kan være op til 5 minutter).
- Smør aldrig uden afskærmning, mens maskinen arbejder.
- Fastgør alt, der kan bevæge sig.
- Hvis andre arbejder på maskinen:
  - Bliv enige om, hvad I skal gøre og hold fast ved det.
  - Kommuniker klart.
- Fjern startnøglen.

#### Anmeldelse af arbejdsulykker

På Arbejdsmarkedets Erhvervssikring (AES) [hjemmeside](#) finder du:

- Oplysninger om anmeldelse af arbejdsskader.
- Information om mulighederne for erstatning.
- Mulighed for [selv at beregne](#) en vejledende erstatning efter en arbejdsskade.

Fra 1. juli 2010 skal arbejdsgivere, læger og tandlæger anmelde arbejdsskader digitalt til EASY.dk. Anmeldelsen kan foregå via [AES](#), [Arbejdstilsynet](#) eller [Virk.dk](#).



#### Førstehjælp er vigtig

Alle ved det er vigtigt, men ikke alle kan førstehjælp.

Sørg derfor for at:

- Mindst en på arbejdspladsen har taget førstehjælpskursus.
- Der er førstehjælpsudstyr tilgængeligt.
- Der hænger en opdateret telefonliste med numre på læge, pårørende m.fl. centralt placeret.
- Ring 112 - hellere en gang for meget end en gang for lidt.

#### [Beredskabsplan ved personskade](#)





## FAKTA OM

### Sikkerhed ved håndtering af orner

#### 3 centimeter flænger i lår og balde.

Det var hvad en medarbejder i et sohold fik ud af at genne med en orne under inseminering – ellers ren rutine, når der er 120 søer pr. løbehold. Men to orner havde gejlet hinanden så kraftigt op på hver side af en låge, at fråden stod dem om mundvigene. Da medarbejderen skubbede til den ene for at få den gennem næste låge, snurrede ornen rundt mod hende. Hun nåede kun at vende ryggen til ornen, før den løftede hende op ad lågen, og dens hjørnetænder flænsede lår og balde. Liggende på maven på bilens bagsæde blev hun kørt til sygehuset, hvor sårene blev renset, inden der kom plaster på. Herefter stod den på antibiotika de følgende dage.

#### Programmeret til kamp

Orners kampadfærd styres af en balance mellem aggressivitet og frygt. Når aggressiviteten dominerer, angriber ornen, hvorimod den flygter, når frygten er dominerende. Aggressivitet stimuleres af:

- Hanligt kønshormon
- Tidligere succes i kamp
- Aktuel kamp
- Andre orner
- Søer i brunst
- Mennesker

#### Dårlig opvækst er skadelig

Unormal kampadfærd – manglende trueadfærd før angreb, gentagne angreb og angreb på andre grise bagfra – udvikles især hos orner, som vokser op uden kontakt med andre svin og/eller i små stier uden berigelse med eksempelvis halm.

#### Orner skal trænes

Det er vigtigt at træne en orne flere gange om ugen, inden den når op på fuld vægt. Det giver den positive erfaringer, når staldpersonalet håndterer ornen konsekvent, forudsigeligt og roligt.

#### Pas på ved flytning

Flytning af orner kræver særlig opmærksomhed på grund af deres store kropsvægt og risikoen for aggressivitet, hvis dyrene føler sig pressede. Sørg for, at den vej, som ornen skal flyttes ad, er tydelig for den, så den ikke føler sig trængt op i en krog. Et drivbræt kan være et fornuftigt hjælpemiddel; men pas på at ornen ikke vipper den op i hovedet på dig.

#### Brug det rigtige fodtøj

Brug altid skridsikkert sikkerhedsfodtøj.

#### Mere om løbning, orner m.m.

[Arbejds miljø i løbeafdelinger](#)

[Arbejds miljø ved håndtering af svin](#)



#### Spørgsmål til APV'en

- Hvilke små tilpasninger i løbestalden kan gøre flytninger mere sikre?
- Kan nogle fremgangsmåder ændres, så led (knæ) og muskler belastes mindre under løbninger?
- Hvordan skal glatte gulve takles?
- Hvorfor ikke lave et mandehul i hver ornesti og tværlåge?



## FAKTA OM

### Sikkerhed ved frontmonterede redskaber

#### Alvorlige hovedskader, der krævede overførsel til Rigshospitalet.

Så galt gik det for en dreng fra Midtsjælland, da han sammen med en kammerat fik skovlen fra en frontlæsser ned over sig. De to drenge sad i frontlæsserens skovl, vis fører var på vej ud med fasanfoder. Pludselig og uvist af hvilken grund faldt skovlen af og ned over drengene. Den sværest medtagne af dem fik alvorlige skader i hovedet. Den anden slap billigere, men blev dog indlagt til behandling på Køge Sygehus. Arbejdstilsynet har efterfølgende besøgt virksomheden og givet et påbud om, at virksomheden fremadrettet skal sikre, at frontlæsserskovl ikke benyttes til persontransport.

#### Maskiner med indbygget risiko

Læssemaskiner, traktorer med frontlæssere, minilæssere, gum-migeder, rendegravere med frontskovl og lignende, udgør en risiko alene i kraft af deres funktion: At løfte og flytte ting fra et niveau til et andet.

#### Undgå ulykker med frontlæssere

- Frontlæsserskovlen må ikke benyttes til persontransport.
- Skovlen kan nemt falde af, hvilket der er flere eksempler på end ovennævnte.
- På nyere frontlæssere er der på redskabsrammen et låsehåndtag, som du skal føre helt over i låst position. I modsat fald kan skovlen hoppe af, hvis du kører over en ujævnhed.
- På ældre læssere skal en bolt stikkes gennem et hul og sikres med en split. Hvis splitten ikke er sat i, kan skovlen falde af.

#### Læs brugsanvisningen og kør forsigtigt

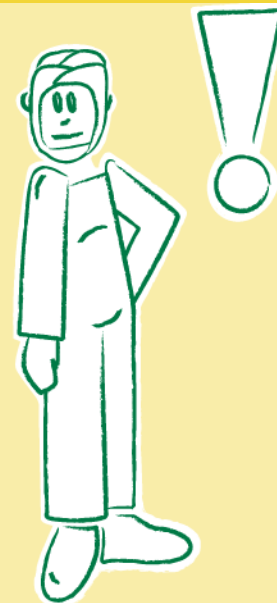
- Få altid en dansk brugsanvisning med fra leverandøren og læs, hvad du rent faktisk må løfte med frontlæsseren.
- Sørg for, at vægten du kører med, er ligeligt fordelt, så du ikke tipper eller vælter.
- Tag aldrig et større læs, end maskinen kan klare.
- Drej ikke med højt løftet læs.

#### Lav årligt eftersyn

Sørg for at materiellet bliver gennemgået en gang om året. Ikke mindst skal alle de hydrauliske funktioner efterses. Hvis du er i tvivl om, hvorvidt du selv kan udføre dette eftersyn, så spørg leverandøren eller en maskinkonsulent.

#### Flere gode råd til at blive i live

BAU Jord til Bord satte med en kampagne i 2005 fokus på sikkerhed ved kørsel med store maskiner. Kampagnen omfattede ni temaer om trafik og sikkerhed. Disse temaer var ledsaget af en række gode råd, som stadig er gyldige, og som du finder i publikationen "[Råd til at blive i live](#)".



BAU Jord til Bord har udgivet "[Sikker kørsel med frontmonterede redskaber](#)", som også omhandler frontlæssere.

Ved kørsel med tunge redskaber som en skovl, skal denne stilles vandret, så forkanten eller spidserne højst er 30 cm over vejbanen. Hvis skovlen placeres høje-re, kan en bil kile sig fast under den til fare for føreren.



## FAKTA OM

### Sikkerhed ved anhængere

**Medarbejderen hos en kartoffelproducent var i gang med at køre kartofler hjem fra marken.**

Men efter femte læs fandt ejeren ham begravet – fra livet og op – under anhængerens bagsmæk og læsset af kartofler. Han fik hurtigt fat i minilæsseren og løftede bagsmækken så meget, at han kunne få medarbejderen fri og give ham førstehjælp. Ingen vidner kunne sige, hvor længe han havde ligget. Efter hvad der følte som en evighed, kom Falck og tog over. Da ambulancen kørte, var medhjælperen begyndt at trække vejret igen, så der var håb. Desværre døde han senere af sine kvæstelser. Alle involverede er stærkt berørte, naturligvis især den nærmeste familie.

#### Strakspåbud fra Arbejdstilsynet

Arbejdstilsynet har givet landmanden et strakspåbud om ikke at bruge anhængerens og ikke tippe kartofler af på den måde, som det skete før ulykken. Tipvognen var fuldt vedligeholdt og intakt, da arbejdet påbegyndte. Men to bolte, som sikrer bagsmækken ved aflæsning, manglede, da ulykken skete.

#### APV som led i forebyggelse

En arbejdspladsvurdering kan medvirke til at forebygge arbejdsulykker og -skader. APV'en skal munde ud i en handlingsplan, der skal gennemføres. Viden om ulykkesrisici har ingen mening, hvis der ikke handles. Fastlæg, hvem der har ansvaret for gennemførelsen, og hvordan der skal føres kontrol med initiativerne.

#### Afpas opgaverne til medarbejderne

Ved enhver arbejdsfunktion skal der tages hensyn til medarbejderens alder, indsigt og øvrige forudsætninger. Arbejdsgiveren skal altid sikre sig, at hver enkelt ansat, uanset ansættelsesforholdets karakter og varighed får en tilstrækkelig oplæring og instruktion samt føre kontrol med, at planer og instruktioner overholdes.

#### Årligt hovedeftersyn af udstyr

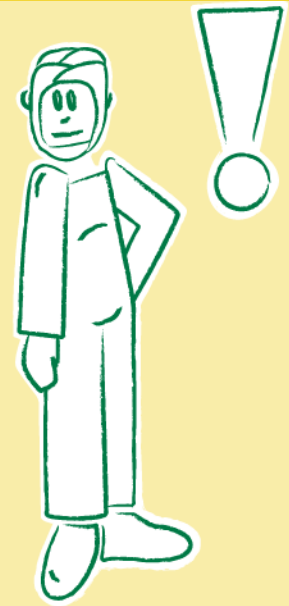
Teknisk udstyr skal have et hovedeftersyn mindst én gang om året. Under alle omstændigheder skal følgende dele efterses: Mekaniske dele, sikkerhedsudstyr, betjeningsorganer og hydrauliske komponenter.

[Arbejdstilsynets bekendtgørelse nr. 559](#) om arbejdets udførelse omfatter ethvert arbejde, der udføres for en arbejdsgiver og handler bl.a. om planlægning og tilrettelæggelse af arbejdet plus udførelsen, så det foregår sikkerheds- og sundhedsmæssigt forsvarligt.

[Arbejdstilsynets bekendtgørelse nr. 1109](#) om anvendelse af tekniske hjælpemidler angiver retningslinjerne for, hvordan 12 måneders sikkerhedseftersyn af løfte-, hejse- og transportudstyr skal gennemføres. Retningslinjerne omfatter også hydrauliske tipvogne.

BAU Jord til Bords [Lovpligtige eftersyn af landbrugsmaskiner.](#)

BAU Jord til Bords [Beredskabsplan ved personskade.](#)



#### Organiser førstehjælp

Alle ved, det er vigtigt, men ikke alle kan give førstehjælp. Sørg derfor for at:

- Mindst én på arbejdspladsen har taget førstehjælpskursus.
- Have førstehjælpsudstyr tilgængeligt.
- Have en opdateret telefonliste med numre på læge, pårørende m.fl.
- Ringe 112 - hellere en gang for meget end en gang for lidt.





## FAKTA OM

### Sikkerhed ved tilkobling af redskaber

#### Manglende koordinering kostede del af finger

En del af et fingerled blev prisen for en pensioneret landmand, der ville hjælpe sin søn med at spænde traktoren fra mixer-vognen. Det er normalt en let opgave, når man står bag traktoren og kan aktivere liften, så trækbolten kan løsnes i sammenkoblingen. Sønnen kunne så blive siddende på traktoren.

Da trækbolten sad fast, sænkede sønnen trækbommen. Han var dog ikke opmærksom på, at faderen havde fat i trækbolten samtidig. Derved kom en finger i klemme, så det yderste led blev halveret.

Skaden blev anmeldt som en arbejdsskade, og Arbejdstilsynet kom på besøg. De fandt forhold, som burde rettes og har derfor varslet en dato for et tilpasset tilsyn.

#### Hitchkrog

Hitchkrog er standard på mange traktormærker. Brug af hitchkrog gør til- og frakobling lettere og langt sikre. Desuden giver det en bedre vægtfordeling mellem vogn og traktor. Den kortere afstand mellem traktor og vogn kan hindre skarpe sving, men PTO'en til fx fodervognen skal der alligevel tages hensyn til.

#### Forebyg ulykker

God planlægning, præcise aftaler, sikker adfærd og effektive sikkerhedsforanstaltninger er nøgleordene i en god sikkerhedskultur.

#### Ulykkers årstidsvariation

Landbrugsulykker tager til i antal over foråret og topper i sommermånederne. Specielt i august er der mange ulykker. Det hænger formodentlig sammen med de meget lange arbejdsdage.

#### Arbejdstilsynets ulykkesundersøgelser

Arbejdstilsynet undersøger alle dødsulykker og ulykker, hvor der vurderes, at der er akut behov for en forebyggelsesindsats, samt ulykkeshændelser af særlig farlig karakter. Når der sker en alvorlig arbejdsulykke, kommer Arbejdstilsynet på besøg.

#### Mere Viden

Læs mere om [sikkerhedskultur](#).

Fra 1. juli 2010 er det lovpligtigt for arbejdsgivere, læger og tandlæger at anmelde arbejdsskader. Anmeldelse kan ske enten via [Virk.dk](#), [Arbejdsmarkedets Erhvervssikring](#) eller via Arbejdstilsynets menu "[Selvbetjening](#)".



#### Typiske udtalelser fra tilskadekomne

"Vi var helt friske. Det viser bare, at du aldrig må føle dig sikker eller tage for let på tingene"

"Jeg havde slet ikke forestillet mig, at det kunne ske"

"For meget rutine fører til, at du omgås maskinerne letsindigt"

"Det skete så hurtigt, at jeg ikke nåede at opfatte, hvordan det egentlig gik til"



## FAKTA OM

### Sikkerhed ved montering af nye knive

#### Alvorlig fingerskade ved montering af sidekniv på mejetærsker

Lige før rapshøsten gik i gang, skulle en medarbejder montere en ekstra sidekniv på mejetærskeren. Kniven leveres med en beskyttelsesskinne, men den fjernede medarbejderen, da den sad i vejen for monteringen.

Ved fastgørelse af en bolt smuttede fastnøglen, og hans hånd røg ind i knivene på sidekniven, der skar en sene over og ramte knovens ledkapsel. Medarbejderen kom på skadestuen, blev syet og fik fingeren lagt i gips i fem uger.

To og en halv måned efter ulykken kan han fortsat ikke strække fingeren helt ud. Han skal dagligt lave øvelser og massere fingeren for at løsne arvævet. Hånden er stadig meget øm for slag og andre påvirkninger.

#### Mejetærskere er skyld i alvorlige ulykker

Ulykker i forbindelse med betjening af mejetærskere fylder ikke meget i statistikken, men til gengæld er de rigtig alvorlige. Kun 20 procent af de tilskadekomne sendes direkte hjem fra skadestuen. 30 procent af skaderne fører til amputation, knoglebrud og/eller hjerneskader.

#### Mange af skaderne sker ved arbejde med skærebordet

Montage af sideknive skal foregå, mens beskyttelsesskinne eller anden afskærmning er monteret. Hvis man monterer på beslaget, inden montering af selve beslaget på skærebordet, havde det givet mere plads og dermed mulighed for at skinnen kunne have været på under hele arbejdet.

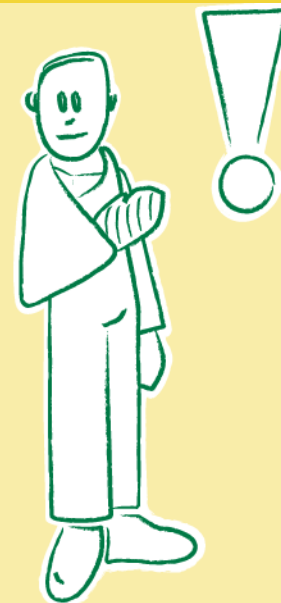
Er skinnen i vejen for montagen, lige meget hvilken mulighed der overvejes, så skal anden form for afskærmning benyttes.

#### Benyt altid egnet værktøj

Ved den aktuelle montage kunne man med fordel have brugt en luftnøgle i stedet for en fastnøgle. Luftnøglen kræver færre kræfter, og dermed er der mindre risiko for, at hånden smutter.

BAU Jord til Bord har udgivet en sikkerhedshåndbog, der fortæller om de arbejdsmiljømæssige regler for landbrug og maskinstationer. Bogen er gratis og kan [Downloades](#) eller bestilles hos BAU Jord til Bord via mail: [jordbruget@baujordtilbord.dk](mailto:jordbruget@baujordtilbord.dk)

Der er endvidere udgivet en [tjekliste](#) til brug ved anskaffelse af nye motorredskaber. Listen bruges til at vælge sit redskab ud fra en høj sikkerheds- og sundhedsmæssig standard.



#### Opmærksomhedspunkter

- Skal skærebordet repareres, vedligeholdes eller påmonteres elementer, skal det sikres mod nedsænkning ved mekanisk låseanordning eller støtteben. Fritgående knivender skal være afskærmet.
- Funktionsfejl må kun rettes, når motoren er standset og alle dele står stille. Startnøgle fjernes under reparation.
- Der skal være transportskærme til afskærmning af knivbjælker og stråskillere under transport af mejetærskeren, og når den ikke er i arbejde.



## FAKTA OM

### Sikkerhed ved brug af gastætte siloer

**En gastæt silo skulle tømmes og gøres ren, så derfor krævede en medarbejder med skovl og kost ind for at få det sidste korn hen til tømmeleglen midt i tanken**

For at lette arbejdet lod han både denne snegl og den vandrette snegl, der fører kornet ind mod midten, være tændt. Uheldigvis gled medarbejderen i kornet og faldt, så den vandrette snegl fangede hans bukseben og trak foden ind i sneglen. Til alt held stoppede motoren ved den større belastning. Medarbejderen råbte op, og kolleger skar ham fri med en vinkelsliber. Falck kørte ham straks efter på hospitalet, hvor han kom på operationsbordet. Foden blev reddet, men kun takket være en svag motor.

#### Før du går ind

- Luft altid grundigt ud, før du går ind i siloen, og sørg hele tiden for frisk luft med eksempelvis en kornblæser.
- Tjek om der er ilt nok – det kan gøres med et levende lys.
- Hav altid en kollega stående ved silolugen, så der i givet fald hurtigt kan skaffes hjælp.
- Brug sikkerhedsline.
- Afbryd strømmen og sørg for, at sikkerhedsafbryderen er låst.

#### Brug åndedrætsværn og filtermasker

Hvis siloen ikke kan udluftes, må du kun gå ind iført specielt åndedrætsværn (hel- eller halvmasker med mekanisk forsyning af frisk luft). Brug altid det såkaldte P3-filter, som beskytter mod svampe og endotoksiner i siloluften.

#### Spørgsmål til overvejelse

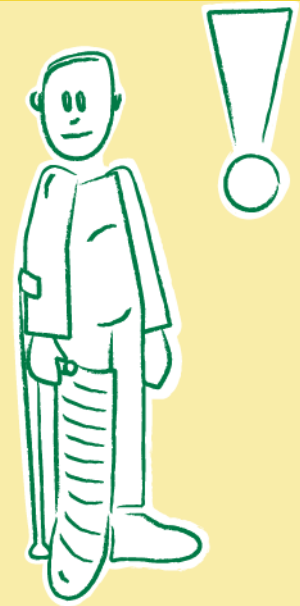
- Er du uddannet til at betjene dette anlæg?
- Har du det rigtige udstyr/påklædning?
- Har du planlagt, hvordan arbejdet skal udføres – inklusive hvordan du kommer ind i og ud af siloen?
- Har du aftalt, hvordan du kommunikerer med en hjælper?
- Har du afbrudt anlægget, før du går ind?
- Har du sikret dig mod bevægelige, roterende eller nedfaldende dele?
- Har du sat eventuelle afskærmninger på plads, før du starter maskinen/anlægget igen?

Se mere om sikkerhedsforanstaltninger i Fritstående og gastætte siloer i [BAU Jord til Bords faktaark](#).

[Arbejdstilsynets bekendtgørelse](#) om arbejdets udførelse handler om planlægning, tilrettelæggelse og udførelse af arbejdet, så det foregår sikkerheds- og sundhedsmæssigt forsvarligt.

[Arbejdstilsynets bekendtgørelse](#) om anvendelse af tekniske hjælpemidler giver retningslinjer for det årlige sikkerhedsefter-syn af løfte-, hejse- og transportudstyr.

[Arbejdstilsynets vejledning](#) om virksomhedernes arbejdsplads-vurdering (APV) henvender sig både til virksomheder og medarbejdere.



#### Opmærksomhedspunkter

Sikkerhedsstop er formentlig den vigtigste sikkerhedsforanstaltning ved automatiske eller halvautomatiske transportanlæg til korn og foderstoffer.

Det indebærer at:

- Alle motorer standses og strømforsyningen kobles fra.
- Hovedafbryderen aflåses og nøglen fjernes.
- Nogle anlæg har flere forskellige styringssystemer. Når der arbejdes på dele af anlægget eller specifikke maskiner, skal al automatik afbrydes ved hjælp af sikkerhedsstop.



## FAKTA OM

### Sikkerhed ved husdyr-MRSA

#### En medarbejder på en svinebedrift klemte en finger i en låge, så der kom hul og det blødte

Efter nogle dage hævede fingeren og blev rød og øm. Medarbejderen gik til sin læge, som rensede såret og skrev en recept på antibiotika. Fem dage senere var fingeren stadig rød og øm, og der var desuden gået betændelse i såret. Turen gik igen til lægen, og denne gang gjorde medarbejderen opmærksom på, at skaden var sket i stalden. Senere er ejeren og flere arbejdskolleger fundet positive for MRSA – gule stafylokokker, som er resistente over for de fleste typer antibiotika. MRSA smitter fra dyr til mennesker. Smitten er ikke livstruende for raske mennesker, men kan give bylder og børnesår.

#### Oplys dit job

Får du et åbent sår, så fortæl altid lægen eller skadestuen, hvad dit job er. Så vil du blive testet for MRSA og i givet fald få en særlig behandling med antibiotika. Er du blevet bidt, må såret ikke sys sammen, uanset om du bærer MRSA eller ej. Det er for at undgå, at de mange bakterier fra biddet bliver lukket inde.

#### Særbehandling ved operationer

Skal du gennemgå en operation, vil sygehuset tage nogle forholdsregler, hvis du bærer den multiresistente bakterie MRSA. Dels vil du få et specielt antibiotikum, dels vil du komme på enestue. Personalet vil bære overtrækskittel og handsker, så andre patienter ikke smittes.

#### Hold smitterisikoen nede

MRSA sidder i trynen og på huden af de smittebærende svin, ligesom bakterien optræder i døde hudceller fra svinene. Nedbring smitterisikoen ved at overholde følgende regler:

- Skift overtrækstøjet inden du går til spisepause.
- Vask hænderne efter tøjskifte og brug papirhåndklæder.
- Gnid de tørre hænder i 70-80 % ethanolholdigt sprit tilsat glycerol. Du skal gnide mindst 30 sek. for at dræbe husdyr-MRSA
- MRSA sidder i næsen – pil derfor ikke, men brug vatpinde/papirlommetørklæder.
- Vask staldtøjet i staldområdet ved 60 grader.
- Tag bad inden du forlader stalden og skift til rent tøj.
- Vask hænder efter en næsepudsning.

Statens Serum Institut: [Hvordan forebygges smitte med husdyr-MRSA?](#)

Du finder flere oplysninger om multiresistente bakterier/MRSA på [Sundhedsstyrelsens hjemmeside](#) og [information](#) til læger samt husstande, der har kontakt til svinebesætninger med MRSA.

Læs mere om MRSA på BAU Jord til Bords [hjemmeside](#).



MRSA står for methicillin, der er et antibiotikum, resistens (modstandsdygtighed) og staphylococcus aureus, der betyder gule stafylokokker.

Disse bæres af mange mennesker i en periode, uden at de bliver syge af det. Gule stafylokokker kan dog forårsage børnesår og bylder.

Hos svækkede personer kan MRSA give mere alvorlige infektioner som lungebetændelse og blodforgiftning, der kræver behandling med særlige antibiotika.



## FAKTA OM

### Sikkerhed ved traktorer

#### En harmløs reparation af vinduesviskeren på en traktor endte med at koste en 38-årig mand livet.

Ulykken skete på et af statens jordbrug, som drives med skiftende medarbejdere. Den omkomne stod på trinbrættet foran det ene baghjul. Da han ikke kunne nå vinduesviskeren, bad han traktorføreren om at dreje tændingsnøglen og starte viskeren, så han kunne få viskerarmen tættere på. Ulykkeligtvis kom makkeren til at trykke på startknappen ved siden af tændingsnøglen. Motoren gik i gang, og traktoren, der stod i gear, begyndte at køre. Den 38-årige mistede balancen, faldt af og landede så uheldigt, at traktoren kørte hen over ham. I ambulancen på vej til sygehuset døde han.

#### Afpas opgaver individuelt

Tag altid hensyn til medarbejdernes alder, indsigt og øvrige forudsætninger, når du fordeler arbejdsopgaver. Det er din pligt at sikre tilstrækkelig oplæring og instruktion, ligesom du skal føre kontrol med, at planer og instruktioner overholdes.

#### APV kan forebygge

En arbejdspladsvurdering (APV) kan være med til at forebygge arbejdsulykker og -skader, men kun hvis den munder ud i en handlingsplan, der gennemføres. Fastlæg, hvem der har ansvaret for planens gennemførelse, og hvordan der skal føres kontrol med initiativerne.

#### Færdselsloven gælder også på gårdspladsen

Færdselsloven gælder også på en privat ejendom, som der er almindelig adgang til. Derfor skal dine medarbejdere have certifikater til at køre traktor, minilæsser m.m. på virksomhedens område.

#### Vær forberedt på ulykker

Hav et godt beredskab, også mentalt. At overvære en kollega blive ramt af en ulykke virker voldsomt. Nogle kan uden problemer fortsætte arbejdet, men andre har behov for at snakke om og bearbejde ulykken.

#### Lav retningslinjer for krisesituationer

Fastlæg, hvem der gør hvad i en situation, hvor medarbejdere er chokerede og bange efter en ulykke. Husk, det er relationer til andre mennesker, der hjælper igennem den svære situation – ikke bestemte teknikker.

Derfor skal virksomheden:

- vise engagement ved at være til stede.
- sikre at alle berørte får hjælp.
- støtte og give tid til kollegers håndtering af situationen.
- om nødvendigt sørge for krisehjælp.

Læs mere om krav om certifikater og kørekort [her](#)

#### Lær førstehjælp

Alle ved det er vigtigt, men ikke alle kan førstehjælp. Og magtesløshed er noget af det værste, man kan opleve. Ikke at kunne hjælpe en anden i nød.

Sørg derfor for at:

- mindst én på arbejdspladsen har førstehjælpskursus.
- have førstehjælpsudstyr tilgængeligt.
- have en opdateret telefonliste med numre på læge, pårørende m.fl.
- ringe 1 1 2 - hellere en gang for meget end en gang for lidt.

Se BAU Jord til Bords vejledning [Beredskabsplan ved personskade](#)



## FAKTA OM

### Sikkerhed ved faldulykker

**To medarbejdere er blevet skadet inden for et år på et og samme gangareal, hvor der er plastikspalter 50 x 50 cm. Arealet passeres ved flytning af grise og bliver meget glat af grisemøg**

**Medarbejder 1:** Medarbejderen småløb og gled ind på det tilstødende betongulv, som har en bremsende effekt. Han vred rundt på foden, som brækkede, og han var sygemeldt i tre måneder. Et år senere har han stadig lette smerter.

**Medarbejder 2:** Medarbejderen gled og greb ud for at undgå at falde. Han ramte derved en jernskinne og skar sig i hånden. Der gik infektion i såret, hvilket medførte en længere sygemelding. Cirka seks måneder efter ulykken har han ingen umiddelbare eftervirkninger.

Hvert år kommer 8.000 danskere til skade på deres arbejde ved et fald eller styrt. Og det er kun de tilfælde, der bliver indberettet til Arbejdstilsynet. I virkelighedens verden snubler og falder vi langt mere. De fleste faldulykker kan dog undgås, hvis man følger nogle få, enkle retningslinjer.

#### Undgå faldulykker

Sørg for:

- at gulvene er jævne, faste, stabile og tørre
- at gulvene er rengjorte
- skiltning, som gør opmærksom på evt. fare
- beskyttelsesudstyr, som skridsikert fodtøj
- at arbejdsstederne får tilstrækkeligt lys
- at der benyttes skridtsikkert underlag

#### God arbejdspraksis

Sæt fokus på ulykker, også dem der var tæt på at ske, og tag en ordentlig snak om årsagerne – husk ulykkerne har personlige omkostninger, men også økonomiske omkostninger (sygeløn og vikardækning).

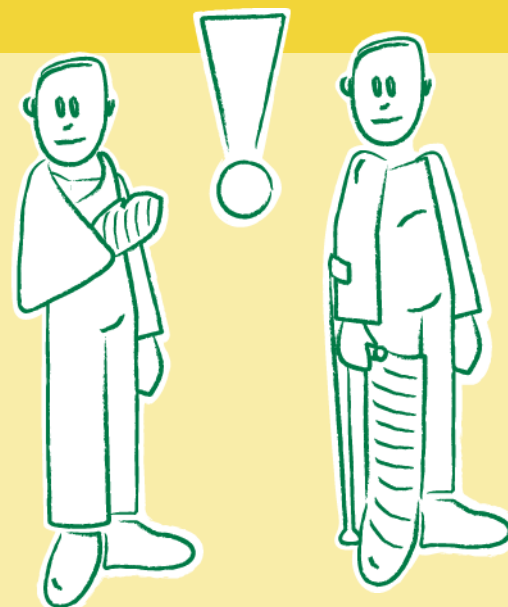
- Målet skal så vidt muligt være at fjerne faren ved kilden, f.eks. opretning af ujævne gulve.
- Næstbedst løsning er ændret arbejdsmetode, f.eks. nye metoder til rengøring.
- Den sidste forebyggende foranstaltning er beskyttelse f.eks. fodtøj med skridsikre såler.

Arbejdstilsynet: [Undgå fald fra stiger og vognlad](#)

#### Skridsikker arbejdsplads

BFA Industri har gennemført en kampagne mod faldskader. Se mere [her](#).

Det Europæiske Arbejdsmiljøagentur udarbejder faktablade om forskellige arbejdsmiljørisici. Faktablad om forebyggelse af glide-, fald- og snubleulykker på arbejdspladsen finder du [her](#).



#### 500.000 faldulykker om året i EU

Glide-, snuble- og faldulykker er den hyppigste årsag til skader i alle brancher i EU. Disse ulykker medfører hvert år ca. 40.000 tilfælde af alvorlige kvæstelser og 1.000 dødsfald.

Underlagets materiale og udformningen af underlaget har stor betydning for risikoen for at falde og komme til skade. Der findes langt hen ad vejen løsninger, der forebygger skrid- og faldulykker, og produkter som er med til at skabe et sikkert arbejdsmiljø.



Ujævnheder

## FAKTA OM

### Sikkerhed ved arbejde i højden

#### Lang sygemelding og venstre arm skadet for resten af livet

Så skræmmende endte en reparation af læssekranen på en gyllevogn, foretaget af en medarbejder på en maskinstation. For at komme til kørte han en halmvogn med trappetrin i siden hen bag gyllevognens slæbeslanger. Fra toppen af trappen gik han så i gang med den ene arm på halmvognens overlægger og den anden fri til at håndtere værktøj. Pludselig gled han på trappen og hang i venstre arm. Den pludselige belastning – med 115 kg hørte medarbejderen ikke til de mindste – var for meget for armens muskler: En vedhæftning af en stor muskel sprang, og han måtte give slip. Armen bliver aldrig sig selv igen.

#### Arbejde i højde – brug støttesystem

Ved arbejde i højde kan du risikere at få noget ned over dig, eller at du selv styrter ned.

På landets cirka 300 maskinstationer foregår meget arbejde i toppen af maskiner, når der skal repareres eller højtryksrenses. Og der er ikke meget gelænder på maskinerne. Sørg altid for et støttesystem, uanset om faldhøjden er over eller under 2 meter. Det kan være:

- Et rækværk
- Et stillads eller bro
- En transportabel personlift

#### Forebyg fald og få bedre arbejdsstillinger

Når håndværkere arbejder i højden, er adgangs- og støttesystemer fast udstyr. På maskinstationernes vaskepladser kan der tilsvarende etableres stationære, men fleksible systemer, som maskinerne kan køres ind imellem. Det forebygger fald og sikrer samtidig langt bedre arbejdsstillinger.

Foretag altid en **risikovurdering** af arbejdsopgaven og sørg for en grundig oplæring/instruktion inden arbejdet påbegyndes.

#### Lad eksperter levere sikkerhedssystemerne

Flere firmaer er specialiserede i adgangs- og støttesystemer til ethvert formål. Fordelen ved det er, at du ikke selv skal eksperimentere, men blot beskrive opgaven. Desuden får du en godkendt og CE-mærket løsning. Prisen kan du sammenligne med prisen på fire ugers sygemelding for en dygtig traktorfører plus en eventuel bøde fra Arbejdstilsynet.

#### Regler og anbefalinger

[At-vejledning](#) Om fald fra højden ved arbejde på tage.

[At-vejledning](#) Om stilladsopstillerens ansvar.

[BAU Jord til Bord](#) Sikkert arbejde i højden.

[BAU Jord til Bord](#) Beredskabsplan ved personskade



#### Gode råd til maskinstationens APV-arbejde

Tænk det seneste års reparationsarbejder igennem og find frem til de typiske situationer for arbejde i højde!

Hvor kan et stationært adgangs- og støttesystem placeres, så det er tæt på værksted og vaskeplads – uden at stå i vejen?

Hvor fleksibelt skal systemet være i bredde og højde?

Brug [Sikkerhedshåndbogen](#) for Landbrug og Maskinstationer



## FAKTA OM

### Sikkerhed ved brug af minilæssere

#### En 43-årig mand mistede livet, da han på sin gård blev klemt ihjel under en bobcat

Manden gik ud for at køre møg ud af stalden med bobcatten kl. 9 om morgenen. Kl. 10 fandt hans mor ham liggende livløs under forhjulene. Moderen hentede naboen, som fik stoppet bobcatten.

Politiet har ikke kunne fastslå præcist, hvordan ulykken er sket, men det ligger fast, at ingen andre personer var involveret. Ifølge sporene var manden på vej tilbage til stalden, da bobcatten pludselig svingede brat og ramte en anden maskine. Manden faldt ud og kom ind under bobcatten.

Bobcatten bar præg af, ikke at være efterset i mange år.

#### Forkert brug af minilæssere kan være livsfarlig

Minilæssere er ustabile. Skridtstyrede læssere tipper let. Knækstyrede læssere vælter let.

#### Sådan mindsker du risikoen

- Brug altid sikkerhedssele og sikkerhedsbøjle, når der er risiko for at vælte.
- Vedligehold maskiner og redskaber.
- Vurder maskinens evne i forhold til den byrde, der skal løftes.
- Drej ikke med højt løftet læs. En knækstyret læsser skal rettes op, før læsset løftes til fuldhøjde.
- Køb aldrig med flere halmballer oven på hinanden.
- Er der steder i bygningerne, hvor det er nødvendigt at bukke sig for at køre under, skal man om muligt hæve porthøjden.
- Forlad aldrig læsseren med løftet redskab. Der kan ske uforudsete ting, så redskabet pludselig falder ned.
- Hav altid en mobiltelefon i lommen, hvis du arbejder alene.

#### Kontroller udstyret

Teknisk udstyr skal have et hovedeftersyn mindst én gang om året. Under alle omstændigheder skal følgende dele efterses: Mekaniske dele, sikkerhedsudstyr, betjeningsorganer og hydrauliske komponenter.

#### Love og regler

[Arbejdstilsynets bekendtgørelse nr. 1234](#) om Arbejdets udførelse, handler blandt andet om planlægning, tilrettelæggelse og udførsel af arbejde, så det foregår sikkerheds- og sundhedsmæssigt forsvarligt.

[Arbejdstilsynets bekendtgørelse nr. 1109](#) om Anvendelse af tekniske hjælpemidler angiver bl.a. retningslinjerne for 12 måneders sikkerhedseftersyn af løfte-, hejse- og transportudstyr. Retningslinjerne omfatter også hydrauliske tipvogne.



#### Hurtig hjælp er dobbelt hjælp

Sørg for at:

- Så mange som muligt på arbejdspladsen har førstehjælpskursus.
- Have førstehjælpsudstyr tilgængeligt.
- Have en opdateret telefonliste med numre på læge, pårørende med flere.
- Ringe 112 – hellere en gang for meget end en gang for lidt.

[Udarbejd en Beredskabsplan ved personskade](#)





## FAKTA OM

### Sikkerhed ved håndtering af base

**En medarbejder, som skulle i gang med at højtryksrense en svinestald, ville bruge den basiske sæbe Bio Gel, der er god til at løse fedtlag**

Da han åbnede flasken med sæbe, var han så uheldig at få en dråbe i øjet. En kollega sørgede for, at han blev lagt ned og fik øjet skyllet. Der var ingen egentlig øjensskyl på stedet, i stedet brugte kollegaen en engangssprøjte og vand fra hanen. Det blev besluttet at køre den tilskadekomne på skadestuen, men da smerterne blev værre, blev der sendt bud efter en ambulance. Øjet blev skyllet hele vejen til skadestuen, og her fortsatte skylningen. Medarbejderen måtte melde sig syg i 14 dage og fik en blivende ridse på hornhinden.

#### Højtryksrensning – brug værnemidler

Manuel rengøring med højtryksrensere er en af de mest belastende arbejdsopgaver i landbruget. Og uden personlige værnemidler er øjne, ører og luftveje i farezonen. Iblødsætning med sæbe som Bio Gel letter rensningen, men kræver samtidig håndtering af kemikalier. Her er øjenværn lige så vigtigt som under selve højtryksrensningen.

#### Briller og øjenskylleflasker

Øjnene er vores mest følsomme organ. Stænk af syre, base eller lignende i øjnene kan ødelægge synet. Og selv små strint kan irritere øjnene i lang tid. Derfor er det ekstremt vigtigt at de beskyttes mod farlige kemiske stoffer.

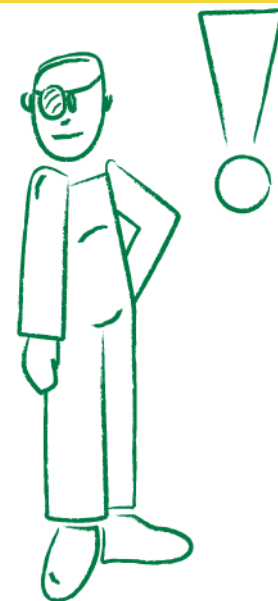
Beskyttelsesbriller er det vigtigste værnemiddel mod at få kemikalier i øjnene. Skulle det alligevel ske, skal der skylles grundigt og længe. Arbejdstilsynet anbefaler:

- Ved alle former for ætsning skylles øjnene omgående med vand fra en vandhane, en drikkefontæne eller en øjenskylleflasker (sidstnævnte er at foretrække, men ikke et lovkrav).
- Hold øjenlågene fra hinanden under skylningen.
- Sørg for omgående lægebehandling ved øjenætsninger.
- Fortsæt skylningen, indtil lægen eller skadestuen overtager behandlingen.
- Temperer vandet, hvis det er muligt.

#### Hvad kan I gøre

På virksomheder, hvor der bliver arbejdet med farlige kemikalier eller med arbejdsprocesser, hvor der udvikles farlig kemi, skal der foretages en såkaldt [kemisk risikovurdering](#). Formålet er at vurdere hvor og hvordan medarbejdere kan blive udsat for farlig kemi, så denne risiko kan fjernes eller forebygges.

I skal vurdere, hvordan I enten helt kan fjerne eller kan beskytte medarbejderne mod at blive udsat for farlige stoffer og materialer. Brug Arbejdstilsynets [STOP-princip](#).



#### Faresymboler

Det er et lovkrav, at emballager med sundhedsfarlige kemikalier skal bære en etiket med et eller flere [faresymboler](#). Disse symboler skal signalere, hvilken slags fare, håndtering af stoffet indebærer.

Bruger du produkter med faresymboler, skal den tilhørende leverandørbrugsanvisning indeholde oplysninger om bl.a.:

- Risici.
- Brug af værnemidler.
- Opbevaring.
- Bortskaffelse af produktet.



**Jordbrugets Arbejds miljøudvalg**

Agro Food Park 15  
8200 Aarhus N  
Mail: [jordbruget@baujordtilbord.dk](mailto:jordbruget@baujordtilbord.dk)  
Telefon: 87 40 34 00

**Arbejdstagersekretariatet**

Kampmannsgade 4  
1790 København V  
Mail: [baujordtilbord@3f.dk](mailto:baujordtilbord@3f.dk)